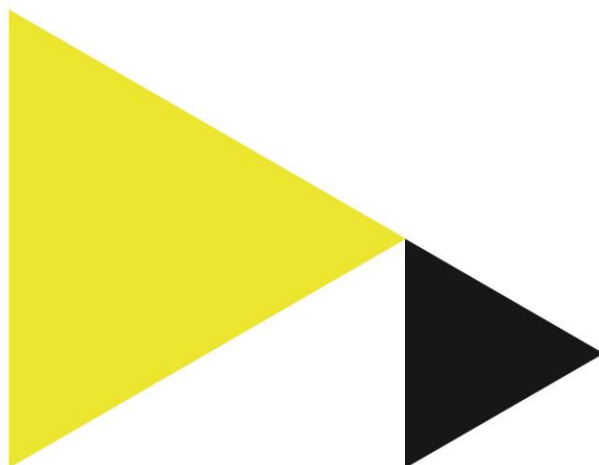


Preventie van Jonge Aanwas door Jongerenwerk en Straathoekwerk: Samenwerken aan Positieve Veiligheid

Literatuuronderzoek

Youth Spot / FMR / Hogeschool van Amsterdam
23 januari 2024



Preventie van Jonge Aanwas door Jongerenwerk en Straathoekwerk: Samenwerken aan Positieve Veiligheid

Literatuuronderzoek

Auteurs

Rosa Koetsenruijter

Büşra Tuncay

Willeke Manders

Stijn Sieckelinck

Afdeling

Youth Spot / FMR / Hogeschool van Amsterdam

Datum

23-Jan-24

© 2024 Copyright Hogeschool Amsterdam

Alle rechten voorbehouden. Niets uit deze uitgave mag worden verveelvoudigd, opgeslagen in een geautomatiseerd gegevensbestand, of openbaar gemaakt, in enige vorm of op enige wijze, hetzij elektronisch, mechanisch, door print-outs, kopieën, of op welke manier dan ook, zonder voorafgaande schriftelijke toestemming van de Hogeschool Amsterdam.

Inhoudsopgave

Inhoudsopgave.....	4
1. Aanleiding	5
2. Wat is “jonge aanwas”?	7
2.1 Jonge aanwas	7
2.2 Jongeren die risico lopen tot jonge aanwas te gaan behoren	8
2.3 Risicofactoren en beschermende factoren	8
3. Jongerenwerk en Straathoekwerk.....	12
3.1 Wat is jongerenwerk?	12
3.2 Doelgroep van het jongerenwerk	13
3.3 Wat doet het jongerenwerk?	13
3.4 Wat is straathoekwerk?	15
3.5 Doelgroep van het straathoekwerk	16
3.6 Wat doet het straathoekwerk?	16
4. De rol van het jongerenwerk en straathoekwerk in de preventie van jonge aanwas.....	18
4.1 Welke rol hebben het jongerenwerk en straathoekwerk in de preventie van jonge aanwas?	18
4.2 De opvoedrol van het jongerenwerk en straathoekwerk in de preventie van jonge aanwas	19
4.3 Hoe geven jongerenwerkers en straathoekwerkers invulling aan hun rol in de preventie van jonge aanwas?	20
5. Gezamenlijke preventie	22
5.1 Met wie werkt het jongerenwerk samen in de preventie van jonge aanwas?	22
5.2 Wat heeft het jongerenwerk te bieden in de samenwerking?	24
5.3 Knelpunten in de samenwerking	25
6. Samenvatting	28
Literatuur	29

1. Aanleiding

Het Algemeen Dagblad kopt de titel *'Zorgen bij scholen over ronselen leerlingen: 'Ze laten zich uit les sturen om pakje op te halen'* (De Koning, 2023). Uit onderzoek onder tientallen Rotterdamse scholen blijkt dat het ronselen van leerlingen voor het uitvoeren van criminele klusjes al jong begint. Een enkele basisschool ziet zelfs hoe kinderen onder de tien jaar onder druk werden gezet. Steeds vaker halen minderjarige verdachten uit de georganiseerde (drugs)criminaliteit het nieuws. Zo bestaat in het eerste halfjaar van 2023 een kwart van de opgepakte verdachten (45) van de explosiegolf in Rotterdam, die gerelateerd wordt aan drugscriminaliteit, uit minderjarigen (Kamerma, 2023). Een andere zorgwekkende ontwikkeling is de toename van wapenbezit en betrokkenheid van minderjarige jongeren bij steekincidenten en gewapende overvallen. Uit cijfers van de politie blijkt er sprake te zijn van een vervijfvoudiging van het aantal vuurwapens dat de politie in beslag heeft genomen onder minderjarigen in de periode tussen 2019-2022 (Politie, 2022) Tevens hebben jongeren een groeiend aandeel binnen de cybercriminaliteit, in 47 procent van de cybercriminaliteitszaken in 2021 is er een jongere betrokken onder de 21 jaar (Schellevis & Van Hulzen, 2022).

Hoewel jeugdcriminaliteit in Nederland over de gehele linie sinds 2007 daalt, blijkt een klein deel van de jongeren steeds eerder betrokken te zijn bij misdrijven waarin bovenmatig geweld en georganiseerde misdaad voorkomen (Weijers, 2022). De literatuur beschrijft een verjonging en verharding onder een kleine groep jongere minderjarigen die betrokken is bij ernstige geweldsdelicten (De Jong, 2022; Weijers, 2022; Van der Laan et al., 2021). Ook al betreffen deze negatieve ontwikkelingen een kleine groep binnen de jeugd, ze leveren wel een risico op voor het veilig opgroeien, de identiteitsontwikkeling en de toekomstperspectieven van deze groep jongeren in Nederland; de zogeheten "jonge aanwas" van jeugdcriminaliteit in Nederland (zie Hoofdstuk 2). Jeugdcriminaliteit heeft een negatief effect op de leefomgeving en identiteitsontwikkeling van jongeren, en hangt samen met slachtofferschap, uitbuiting en misbruik van jongeren (De Jong, 2022). De toename van de groep "jonge aanwas" is zorgelijk voor hun eigen veiligheidsgevoel en dat van hun leefomgeving. Door preventief in te grijpen bij jongeren die (verhoogd) risico lopen tot de "jonge aanwas" te gaan behoren, kan voorkomen worden dat jongeren afglijden en doorgroeien binnen de (jeugd)criminaliteit.

Het kabinet maakt in de kamerbrief "brede preventieaanpak (georganiseerde en ondermijnende) jeugdcriminaliteit" van juli 2022 bekend dat de overheid vanaf 2025, 143 miljoen per jaar gaat uitgeven aan de preventieve aanpak van jonge aanwas (Yeşilgöz-Zegerius, 2022). Het jongerenwerk en straathoekwerk worden als partners genoemd in de plannen van een domeinoverstijgende en gebiedsgerichte preventieve aanpak. De overheid ziet het jongerenwerk en straathoekwerk als volwaardige partners in de domeinoverstijgende aanpak waarin zij een aandeel hebben in het vroegtijdig ingrijpen en voorkomen dat jongeren op een jonge leeftijd beïnvloed raken door criminelen. Zij kunnen jongeren een toekomstperspectief bieden als alternatief voor de verlokkingen van het snelle geld en een (kort) leven in de criminaliteit, en een bijdrage leveren aan het versterken van de sociale samenhang in de buurt door o.a. in gesprek te gaan met jongeren uit de buurt (Yeşilgöz-Zegerius, 2022).

In de dagelijkse praktijk geven jongerenwerkers en straathoekwerkers aan steeds vaker inzet te plegen op een zwaardere doelgroep van jongeren die al enige tijd actief op straat zijn met overlast, bedreiging en geweld en mede vanwege hun gebrek aan empathie en inzicht ernstig risico lopen door te groeien in de criminaliteit (Samen voor Jongeren Amsterdam, z.d.). Jongeren- en straathoekwerkers worden hierdoor steeds vaker blootgesteld aan onveilige situaties, variërend van schiet- of steekincidenten in

jongerencentra tot persoonlijke bedreigingen en het terechtkomen op een dodenlijst, waardoor men moet onderduiken of niet meer kan functioneren binnen de eigen wijk. Het werk brengt hierdoor steeds meer moeilijkheden met zich mee. De samenwerkende jongerenwerk- en straathoekwerkorganisaties in Amsterdam (Samen voor Jongeren Amsterdam, z.d.) geven aan dat er grenzen zijn in het jongerenwerk en straathoekwerk in het jeugd- en veiligheidsdomein en dat duidelijk moet worden wat er van het jongeren- en straathoekwerk verwacht mag worden, waar de grenzen liggen van hun inzet en wat er nodig is om nieuwe ontwikkelingen het hoofd te bieden.

De Jong (2022) geeft aan dat de jonge aanwas mogelijk iets anders nodig heeft dan het reguliere jongerenwerk of straathoekwerk. Vaak ondervinden jongerenwerkers of straathoekwerkers moeilijkheden om jongeren die behoren tot de jonge aanwas te betrekken bij groepsgerichte activiteiten of individuele begeleiding (richting hulp, werk of opleiding), Abdallah (2023) uit ook zijn zorgen dat het jongerenwerk steeds verder af is komen te staan van de jongeren die hen het hardst nodig hebben waaronder de jonge aanwas. De hervorming die de overheid in 2005 inzette heeft er volgens hem toe geleid dat het jongerenwerk zich hedendaags voornamelijk profileert als talentontwikkelaar en zich bezighoudt met tienerwerk en individuele coaching voor jongeren die écht iets willen (Abdallah, 2023).

Al met al is men nog steeds zoekende naar wat de rol kan zijn van het reguliere jongerenwerk en straathoekwerk in de aanpak van ernstige overlast en jeugdcriminaliteit van jongeren die tot de jonge aanwas groep behoren. Het jongerenwerk en straathoekwerk zelf worstelen met deze kwestie en ook voor de gemeente en partners vanuit het veiligheidsdomein is niet altijd duidelijk welke rol ze precies kunnen toebedelen aan het jongerenwerk en straathoekwerk en wat er van hen verwacht mag worden. Het lectoraat Youth Spot gaat samen met 11 jongerenwerk- of straathoekwerkorganisaties, en studenten en docenten van de minor Jongerenwerk van de Hogeschool van Amsterdam praktijkgericht onderzoek doen naar de rol van het jongerenwerk en straathoekwerk in het voorkomen van jonge aanwas en wat er nodig is om met samenwerkingspartners te bouwen aan positieve veiligheid. Voorafgaand aan het praktijkgedeelte van het onderzoek vond dit literatuuronderzoek plaats.

In dit literatuuronderzoek beschrijven we in het eerste hoofdstuk wat we onder “jonge aanwas” kunnen verstaan en wat de risico- en beschermende factoren zijn die maken dat jongeren wel of niet kunnen gaan behoren tot de jonge aanwas. In het tweede hoofdstuk wordt ingegaan op wat het jongerenwerk en straathoekwerk is, wat hun doelgroep is, en wat ze doen. In het derde hoofdstuk beschrijven we wat er bekend is uit de literatuur over de mogelijke rol van het jongerenwerk en straathoekwerk in de preventie van jonge aanwas. In het vierde hoofdstuk gaan we in op hoe volgens de literatuur de samenwerking eruit kan zien met andere partijen die betrokken zijn bij de preventie van jonge aanwas. In het laatste hoofdstuk wordt het literatuuronderzoek samengevat.

2. Wat is “jonge aanwas”?

In het eerste hoofdstuk is de aanleiding beschreven voor onderzoek naar de rol en bijdrage van het jongerenwerk en straathoekwerk aan het voorkomen van jonge aanwas. In dit hoofdstuk beschrijven we wat we onder “jonge aanwas” kunnen verstaan. Uit de wetenschappelijke literatuur en rapportages en gesprekken met professionals uit de praktijk blijkt dat er een duidelijk onderscheid gemaakt wordt tussen enerzijds jongeren die al tot de jonge aanwas behoren, en anderzijds jongeren die risico lopen om jonge aanwas te worden. Hieronder wordt allereerst uiteengezet wat we verstaan onder jongeren die (risico lopen) tot de jonge aanwas (te gaan) behoren. Daarna gaan we in op risico en beschermende factoren die maken dat een jongere sneller of minder snel risico loopt om tot de jonge aanwas te gaan behoren.

2.1 Jonge aanwas

Er zijn verschillen in mening over welke jongeren tot de jonge aanwas behoren. Deze verschillen gaan onder andere over de leeftijd van de jongeren en over in hoeverre deze jongeren al criminele feiten hebben gepleegd en over risico- en beschermende factoren beschikken. Er is wel een algemeen beeld af te leiden uit de literatuur over jongeren die tot de jonge aanwas behoren. Het betreft jongeren die:

- Zich schuldig maken aan (ernstige) delicten zoals bedreiging, intimidatie, woninginbraak, straatroof en overvallen (Beke et al., 2013; De Jong, 2022, Weijers et al., 2021; (Samen voor Jongeren Amsterdam, z.d.; Adamse et al., 2023)
- en daarmee overlast veroorzaken in de wijk en de wijk als het ware domineren (Samen voor Jongeren Amsterdam, z.d.; Aanjaagteam Ondernijning, 2021; Beke et al., 2013; De Jong, et al., z.d.)¹
- Hiermee het risico lopen verder af te glijden/door te groeien in de criminaliteit (De Jong, 2022; Adamse et al., 2023)
- Veelal uit een kwetsbare omgeving komen (De Jong, 2022; Weijers et al., 2021). Adjiembaks et al., (2022) stellen echter dat ook jongeren die uit een minder kwetsbare omgeving komen tot deze groep kunnen behoren.
- Uit een vals gevoel van zelfbescherming met wapens rondlopen (Samen voor Jongeren Amsterdam, z.d., Aanjaagteam Ondernijning, 2021)
- Veelal tussen de 12 en 17 jaar zijn (De Jong, 2022; Weijers et al., 2021; Adjiembaks et al., 2022). Volgens Adjiembaks et al. (2022) is dit de zogenoemde transitiefase richting de middelbare school waar jongeren in aanraking komen met jongeren uit andere omgevingen en waarbij de ‘verleidingen’ (zoals drugshandel) van de straat opspelen.

Hiermee is deze groep te groot voor de wijkagent, maar te klein voor de recherche, aldus Weijers et al. (2021), wat maakt dat er gezocht moet worden naar een samenwerking tussen partners om een aanpak hierop te ontwikkelen.

¹ Het literatuuronderzoek is nog niet gepubliceerd.

2.2 Jongeren die risico lopen tot jonge aanwas te gaan behoren

In de praktijk zien we dat jongeren die het risico lopen tot de jonge aanwas te gaan behoren:

- 1 of meerdere risicofactoren hebben en geen tot weinig beschermende factoren (zie risicofactoren en beschermende factoren hieronder)
- overlast geven
- in beeld komen door lichte vergrijpen
- rondhangen met, of familie zijn van, jongeren die zich schuldig maken aan delicten
- al een startleeftijd kunnen hebben van 8 jaar. Uit gesprekken met jongerenwerkers en directeurs van jongerenwerkorganisaties blijkt dat jongeren vanaf 8 à 9 jaar soms al risico lopen om jonge aanwas te worden omdat zij bijvoorbeeld oudere broers of zussen hebben die al tot de jonge aanwas behoren. Dit wordt bevestigd door De Jong (2022) die beschrijft dat in de wijk De Baarsjes in Amsterdam West, jongeren tussen de 8 en 12 jaar al erg zorgwekkend gedrag vertonen.

2.3 Risicofactoren en beschermende factoren

Verskillende factoren kunnen het risico vergroten voor jongeren om tot de jonge aanwas te gaan behoren. Daarnaast zijn er ook factoren die jongeren bescherming kunnen bieden tegen de aantrekkingskracht van de criminaliteit. Deze risico- en beschermende factoren bevinden zich op drie verschillende niveaus; namelijk individueel bij de jongere zelf, bij de familie van de jongere en de verdere sociale omgeving van de jongere.

Individuele risicofactoren

Servaas et al. (2021), Adamse et al. (2023) en Calderoni et al. (2022) identificeren de volgende factoren op individueel niveau die maken dat een jongere risico loopt op vroegtijdige betrokkenheid bij de (georganiseerde) criminaliteit:

- Geslacht: onderzoek wijst uit dat jongens een groter risico lopen om toe te treden tot een georganiseerde criminaliteitsgroep dan meisjes, hoewel het aandeel meisjes ook lijkt te stijgen.
- Etnische afkomst: personen die tot een etnische minderheidsgroep behoren lopen groter risico om toe te treden tot een georganiseerde criminaliteitsgroep.
- Arbeidsstatus: zowel werkloze jongeren als jongeren met een (bij)baan in een bepaalde positie of sector (eigen onderneming, werk in de transportsector) lopen meer risico om toe te treden tot een georganiseerde criminaliteitsgroep.
- Het al gepleegd hebben van een strafbaar feit of overlast geven. Het risico op het toetreden tot een georganiseerde criminaliteitsgroep wordt verder versterkt naarmate het aantal eerder gepleegde strafbare feiten of de overlast die gegeven wordt toeneemt.
- LVB-indicatie: jongeren met een LVB-indicatie lopen een groter risico betrokken te raken in (en/of gerekruteerd te worden voor) de (georganiseerde) misdaad.
- Schoolrisico: lage schoolprestaties, lage schoolmotivatie en gebrek aan toegang tot scholing en binding met school. Deze factoren maken dat een jongere een groter risico loopt om toe te treden tot een georganiseerde misdaadsgroep. Adjiembaks et al. (2022) geven echter aan dat ook jongeren die relatief hoger opgeleid zijn (vanaf havo/hbo) en een goede schoolcarrière doorlopen vroegtijdig betrokken kunnen worden bij criminaliteit.
- Psychische/cognitieve "problemen" zoals depressie, hyperactiviteit, gebrek aan schuldgevoel, impulsiviteit, agressief gedrag hangen samen met meer betrokkenheid in criminaliteit.
- Schulden en financiële problemen kunnen een rol spelen bij het betrokken raken in de criminaliteit
- Slechte binding met leeftijdsgenoten en het gevoel niet ergens bij te horen geeft meer risico op betrokkenheid bij de criminaliteit.
- Gebrekkig toekomstbeeld en perspectief geeft meer risico op betrokkenheid bij de criminaliteit.

- Het ontbreken van (prosociale) vrijetijdsbesteding zoals sporten kan leiden tot deelname aan criminele activiteiten.
- Negatieve levensgebeurtenissen zoals het overlijden van een familielid of ander trauma kunnen het risico vergroten op een criminele carrière.

Individuele beschermende factoren

Naast het niet aanwezig zijn van individuele risicofactoren, zijn in het literatuuronderzoek van De Jong et al. (z.d.) andere individuele beschermende factoren beschreven die kunnen voorkomen dat jongeren crimineel gedrag gaan vertonen. In de eerste plaats zijn dat sociale, emotionele en gedragsmatige competenties. Sociale competenties betreffen interpersoonlijke vaardigheden die jongeren helpen gevoelens, gedachten en gedrag te integreren om zo bepaalde sociale doelen te bereiken. Emotionele competenties gaan in het bijzonder over het vermogen om gevoelens en emotionele reacties van zichzelf en anderen te kunnen identificeren en er adequaat op te kunnen reageren. Ten slotte helpen gedragsmatige competenties om effectief te handelen, om goed te communiceren en om in actie te willen komen. Deze competenties lijken ook samen te hangen met het 'moreel inzicht' van jongeren.

Daarnaast zijn cognitieve vaardigheden als het vermogen om logisch en analytisch na te denken, abstract te redeneren, en lees- en rekenvaardigheden beschermend.

Ook het zelfbeeld van een jongere kan bescherming geven. Daarbij kun je denken aan een ontwikkeld empathisch vermogen en een goed zelfbeeld, in combinatie met assertiviteit en zelfredzaamheid. De identiteit van een jongere is ook afhankelijk van een sociale identiteit: dat deel van de identiteit dat wordt ontleend aan een groep.

Twee overige samenhangende beschermende factoren zijn toekomstperspectief en talentontwikkeling. Het is van belang dat jongeren qua toekomstperspectief bepaalde dromen, ambities en aspiraties ontwikkelen (die niet crimineel zijn). Dit kan bewerkstelligd worden door jongeren kansen te geven om in hun vrije tijd deel te nemen aan aansprekende, ontwikkelingsgerichte activiteiten. Ook is het belangrijk dat hun talent in die ontwikkelingsfase wordt erkend en dat zij succeservaringen kunnen opdoen.

Familiaire risicofactoren

Servaas et al. (2021), Adamse et al. (2023) en Adjiembaks et al. (2022) identificeren verschillende factoren op familie- en gezinsniveau die maken dat een jonge jongere risico loopt op vroegtijdige betrokkenheid bij de (georganiseerde) criminaliteit. De familiale risicofactoren zijn als volgt:

- Het hebben van criminele en/of antisociale ouders. Denk hierbij aan een context waarbij criminaliteit als normaal wordt gezien en duurzaam is verankerd in de levensstijl en het gebrek aan een positief rolmodel in de familie.
- Verstoorde familiestructuur zoals een scheiding en/of slechte relatie met één of beide ouders.
- Een verstoorde communicatie tussen ouder en kind.
- Stress in de familie door bijvoorbeeld geldzorgen of psychische problemen.
- Gezinnen met multiproblematiek met onvoldoende ondersteunende opvoedstijlen. Het betreft weinig tot geen positieve bejegening en autoritair handelen met weinig gevoel voor de leefwereld van jongeren. De studie van Hoeve et al. (2009) wijst uit dat een lage mate van ondersteuning vanuit de ouders en het gebrek aan een gevoel van warmte tijdens de opvoeding leidt tot een verhoogd risico op (vroegtijdige) delinquentie.
- Pedagogische onmacht: ouders die om verschillende redenen zoals laag opleidingsniveau, psychische problematiek of een migratieachtergrond hun kinderen onvoldoende kunnen ondersteunen of controleren (Bellaart, 2013, p.25).

- Lage mate van kennis over het kind: de ouder/opvoeder houdt weinig toezicht en heeft weinig kennis van wat de jongere bezighoudt, waar het kind is, en wat het doet. Er kan hierbij ook een gebrek aan uitwisseling zijn van dit soort kennis over het kind tussen de (co-)ouders/opvoeders. Dit kan ook gelden voor welgestelde ouders die door een druk (sociaal/werkend) leven weinig thuis zijn en daardoor minder grip hebben op het leven van hun kind(eren).
- Schaamte en taboecultuur: 'schaamte kan te maken hebben met een andere (etnische) cultuur waarin nooit over criminaliteit wordt gesproken en geen hulp wordt gevraagd. Jongeren leren volgens de professionals al op jonge leeftijd een soort dubbelleven te leiden door de schaamte-/taboecultuur in gezin.' (Adjiembaks et al., 2022: p.32).

Familiaire beschermende factoren

Naast het niet aanwezig zijn van familiale risicofactoren, beschrijven De Jong et al. (z.d.) ook familiale beschermende factoren die crimineel gedrag kunnen voorkomen. Daarbij gaat het in de eerste plaats om hechting en een emotionele band met ouders en andere gezinsleden. Een stabiele gezinssituatie is ondersteunend evenals erkenning en waardering voor positief gedrag en steun van belangrijke volwassenen in de familie.

Risicofactoren uit de omgeving van jongeren

Ook in de sociale, fysieke en online leefomgeving van jongeren bestaan verschillende risicofactoren voor jongeren voor vroegtijdige betrokkenheid in (georganiseerde) criminaliteit(sgroepen). Door Servaas et al. (2021), Adamse et al. (2023), Samen voor Jongeren Amsterdam (z.d.), Bellaart (2013) en Adjiembaks et al. (2022) worden deze risicofactoren als volgt benoemd:

- Het hebben van vrienden en de aanwezigheid van volwassenen die al betrokken zijn in het criminele milieu; deze negatieve rolmodellen 'laten door middel van uiterlijk vertoon en het hebben van luxegoederen op straat, maar ook op sociale media zien dat er 'snel geld' in de (drugs)criminaliteit te verdienen valt' (Adjiembaks et al., 2022, p.34). Deze negatieve rolmodellen weten delictgedrag, zwijgen en wantrouwen jegens overheidsinstanties aanlokkelijk over te brengen. Zowel deze rolmodellen als de jongeren zelf hebben vaak een sterke binding met de buurt in sociaal economische en fysiek minder bedeelde wijken omdat ze daar zijn opgegroeid. De criminele attitude wordt veel via deze informele contacten op straat versterkt. 'Dit, in combinatie met het gebrek aan zichtbare positieve rolmodellen die uit de eigen wijk of buurt komen, maakt dat onder groepen jongeren die opgroeien in dergelijke wijkstructuren het idee domineert dat misdaad daadwerkelijk loont' (Adjiembaks et al., 2022, p.34-35). Bij jongeren uit meer welgestelde wijken speelt normalisering qua gebruik onder hun vriendengroep en/of de kick en/of status die de handel (niet zozeer op wijk/buurniveau, maar) binnen de eigen vriendengroep met zich meebrengt een grote rol.
- Actieve rekrutering van jongeren in de (directe) sociale leefomgeving van jongeren, zowel online als fysiek in de buurt. De anonimiteit van sociale mediaplatforms maakt dit goed mogelijk. Daarnaast bestaat het risico op actieve rekrutering in een wijk of sociale omgeving met veel negatieve rolmodellen.
- Het ontbreken van een sociaal(steen)netwerk kan ervoor zorgen dat jongeren hun heil zoeken in de criminaliteit.
- Het online bekijken van drillrap en verheerlijking van geweld en ander crimineel gedrag kan leiden tot meer crimineel gedrag.
- De sociaaleconomische en fysieke gesteldheid van de buurt, en mate van ongelijkheid. Hoe lager deze is, des te hoger de kans dat jongeren vroegtijdig in de criminaliteit terecht komen.
- De aanwezigheid van drugs(handel) in de fysieke en sociale leefomgeving verhoogt de kans op meer (drugs)criminaliteit.
- De mate van verloop en mate van 'household activity'. In een buurt met veel verhuisbewegingen en weinig leven in de huishoudens, is minder sociale controle van buurtgenoten. Hierdoor neemt de kans toe dat jongeren zich in de criminaliteit begeven.

Preventie van Jonge Aanwas door Jongerenwerk en Straathoekwerk: Samenwerken aan Positieve Veiligheid

Youth Spot / FMR / Hogeschool van Amsterdam – version 2

© 2024 Copyright Hogeschool Amsterdam

10 of 34

- Etnische homogeniteit in een buurt, en daarmee samenhangend een marginalisering van deze etnische minderheid. Comunale et al. (2020, p. 191) menen dat het marginaliseren van etnische minderheden samenhangt met de betrokkenheid bij de georganiseerde misdaad. Volgens de auteurs zou georganiseerde criminaliteit aantrekkelijk zijn omdat dit de gevolgen van marginalisering (deels) kan opvangen. Daarnaast stellen Comunale et al. (2020, p.191) dat etnische homogeniteit in een buurt een risicofactor is voor het betrokken raken bij de georganiseerde misdaad omdat een gedeelde etnische achtergrond de basis kan vormen voor wederzijds vertrouwen, iets dat een grote rol speelt in de georganiseerde criminaliteit.

Beschermende factoren in de omgeving van jongeren

De Jong et al. (z.d.) beschrijven beschermende factoren in de omgeving van jongeren die crimineel gedrag kunnen voorkomen die deels raken aan het afwezig zijn van risicofactoren. Als er minder delinquente vrienden deel uitmaken van de vriendengroep van jongeren, is er minder kans op crimineel gedrag. Dan zal er overwegend sprake zijn van een prosociale norm. Ook in de bredere sociale omgeving helpt het als er meer sprake is van prosociale normen. Als jongeren van betekenis kunnen zijn met prosociaal gedrag en een bijdrage kunnen leveren die leidt tot erkenning biedt dit bescherming. Daarnaast worden ook andere omgevingsfactoren genoemd, zoals een hoge sociale cohesie en sociale controle in een prosociale omgeving. Ook belangrijk is de kwaliteit en veiligheid van de school. Het is belangrijk dat een jongere goed kan presteren passend bij diens niveau en zo positieve schoolervaringen opdoet. Dit alles draagt ook bij aan schoolmotivatie als beschermende factor. De online leefwereld van jongeren kan zowel een risicofactor als beschermende factor zijn afhankelijk van hoe deze leefwereld er voor de betreffende jongere uitziet (Manders & Todorovic, 2021)

3. Jongerenwerk en Straathoekwerk

In het vorige hoofdstuk is beschreven wat we onder “jonge aanwas” kunnen verstaan en wat de risico- en beschermende factoren zijn die maken dat jongeren wel of niet kunnen gaan behoren tot de jonge aanwas. In dit hoofdstuk wordt ingegaan op wat het jongerenwerk en straathoekwerk is, wat hun doelgroep is, en wat ze doen. We starten met het jongerenwerk en vervolgen met het straathoekwerk.

3.1 Wat is jongerenwerk?

Professioneel jongerenwerk is een sociaal werkberoep dat zich richt op de begeleiding van jongeren in de leeftijd van 10 tot 23 jaar die ondersteuning nodig hebben bij het volwassen worden in de samenleving (Metz, 2011; 2013). Het jongerenwerk zelf is gepositioneerd in het derde opvoeddomein (de vrije tijd) omdat daar separate pedagogische regimes en ontwikkelingsmogelijkheden gelden. In dit derde domein kunnen jongeren een eigen wereld creëren, met een sterk idee van vrijheid en een groot appel op zelfstandigheid en eigen initiatief, zodat zij de gelegenheid krijgen om al experimenterend te ontdekken wie zij zijn (Bakker et al., 2010; Waal, 2008). Het gevolg hiervan is dat deelname aan het jongerenwerk altijd vrijwillig is (Declaration 1st European Youth Work Convention, 2010; Smith 2013). Het jongerenwerk heeft daarmee een eigenstandige positie naast thuis en school en werk. Vanuit het derde milieu maakt het jongerenwerk contact met de leefwereld van jongeren. Hierbij is de inzet dat het jongerenwerk jongeren zodanig begeleidt en ondersteunt, dat zij zich kunnen ontwikkelen tot volwaardig mens, in de gelegenheid worden gesteld zelfstandig een plek te verwerven in de volwassenwereld en hun innovatiekracht behouden blijft (Metz, 2011).

Het jongerenwerk is aanwezig in stadscentra, (kwetsbare) buurten en kleine kernen en levert een divers aanbod van activiteiten, onderwerpen en voorzieningen op straat, in jongerencentra, scholen, sportaccommodaties, productiehuizen en/of online. Hier biedt het jongeren ruimte om elkaar te ontmoeten, te experimenteren en te leren, informatie en advies op te doen, praktische hulp te ontvangen en begeleiding te krijgen (Metz, 2020).

De geschiedenis van het jongerenwerk maakt zichtbaar dat het kenmerkend is voor het jongerenwerk dat het werkt vanuit de behoeften en leefwereld van jongeren enerzijds en de volwassensamenleving anderzijds. Knelpunten met het volwassen worden bepalen de doelen, doelgroep en werkwijzen van het jongerenwerk. Als een benodigde werkwijze niet voorhanden is, wordt zij bottom-up door de praktijk ontwikkeld. Indien nodig doet het jongerenwerk aan belangenbehartiging van jongeren individueel of als groep. Met het oplossen van concrete vraagstukken geeft het mede vorm aan het leven van individuele jongeren en aan de samenleving van de toekomst (Metz, 2011).

Het jongerenwerk heeft, als professie, een eigen verantwoordelijkheid ten opzichte van jongeren en ook de samenleving als geheel. Dit betekent dat het jongerenwerk in gesprek met opdrachtgevers (zoals gemeenten, scholen etc.), andere professionals (zoals straathoekwerkers, kinderwerkers, jeugdhulpprofessionals etc.), mensen uit de omgeving van jongeren (zoals ouders, broers en zussen, vrienden etc.) en jongeren zelf, moet bepalen wat het doet en hoe het dat aanpakt. Dat betekent dat het jongerenwerk een eigenstandige verantwoordelijkheid heeft voor de vormgeving en uitoefening van de professie, en niet de organisaties, cliënten of beleidsmakers/politici (zie ook Noordegraaf & Steijn, 2013). De kernwaarden van het jongerenwerk – jongerenwerk is ontwikkelingsgericht, draagt bij aan sociale rechtvaardigheid en beweegt zich heen en weer tussen emancipatie en disciplineren (zie Metz, 2013) –

zijn hiervoor richtinggevend, en niet de wensen van een lokale bestuurder, noch de levensdroom van een jongere.

Naast de kernwaarden van het jongerenwerk, zorgen vijf randvoorwaarden gezamenlijk voor een kwalitatief goede beroepsuitoefening (Metz, 2020, p. 17-18):

1. Persoonlijk commitment aan jongeren omdat jongeren (en hun leefwereld) het vertrekpunt vormen voor het professioneel handelen van jongerenwerkers
2. Normatief reflecteren: het morele bewustzijn en oordelingsvermogen dat nodig is om beslissingen te kunnen nemen over de uitvoering van het beroep
3. Ambachtelijkheid: professionals beheersen het vak zodanig dat zij kunnen inspelen op het onvoorziene (Gradener, 2013; Sennet, 2008).
4. Kennis: de mogelijkheid om via wetenschappelijk onderzoek te weten wat wel en niet werkt. Van jongerenwerkers wordt verwacht dat zij op de hoogte zijn van de laatste inzichten en deze toepassen in hun werk.
5. Legitimeren: het afleggen van verantwoording over de inzet van het jongerenwerk.

3.2 Doelgroep van het jongerenwerk

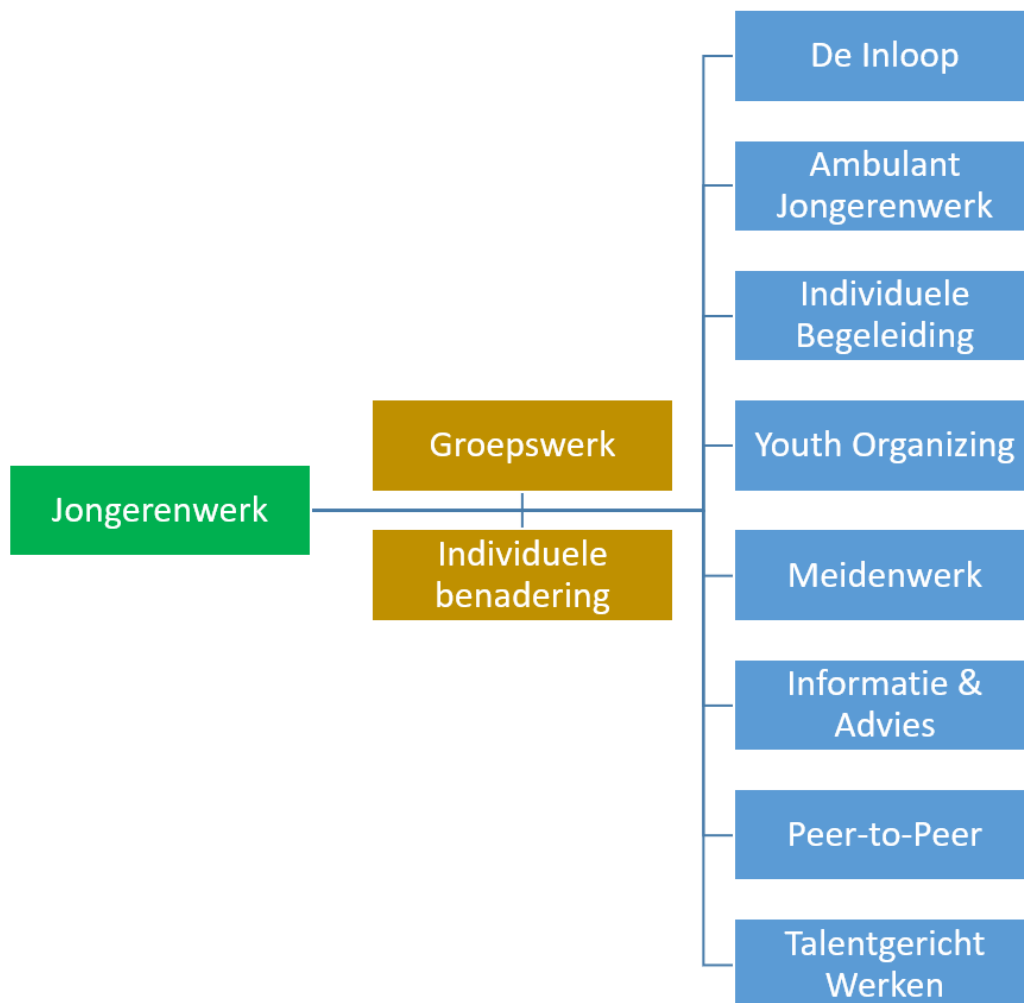
De primaire doelgroep van het jongerenwerk zijn jongeren in kwetsbare situaties (Declaration 1st European Youth Work Convention, 2010; Declaration 2nd European Youth Work Convention, making a world of difference, 2015; Metz, 2011; Smith, 2013). Naast de overgang van kind naar volwassene, hebben deze jongeren te maken met een vorm van uitsluiting als gevolg van het opgroeien in achterstand, een gebrek aan vaardigheden, capaciteiten of mogelijkheden of een specifieke ontwikkelingsopgave (Sonneveld & Metz, 2015). Doelgroep van het jongerenwerk zijn jongeren in de leeftijd van 10 tot 23 jaar. Het jongerenwerk bereikt veel jongeren met een laag opleidingsniveau en jongeren met een migratieachtergrond (De Meere & Stoutjesdijk, 2019). Binnen de doelgroep jongeren in kwetsbare situaties onderscheidt het jongerenwerk drie subdoelgroepen: (1) jongeren met wie het goed gaat; (2) jongeren met beginnende of lichte problemen en (3) jongeren met zware of meervoudige problemen (Koops et al., 2013; Sonneveld & Metz, 2015).

3.3 Wat doet het jongerenwerk?

In de begeleiding van jongeren naar volwassenheid houden jongerenwerkers zich bezig met het contact maken met jongeren, het signaleren van talenten en problemen, motiveren, opvoeden, activeren en waar nodig toeleiden naar andere voorzieningen (Metz, 2019 dec 3). In deze facetten werkt het jongerenwerk primair ontwikkelingsgericht en preventief. Vanuit de ontwikkelingsgerichtheid streeft het jongerenwerk ernaar jongeren de kracht en motivatie te geven, om ook als er problemen zijn, serieus met zichzelf en hun omgeving aan de slag te gaan (Kooijmans et al., 2013). Alsmede hierdoor draagt het jongerenwerk bij aan het vergroten van de maatschappelijke participatie van jongeren (Metz, 2013). De preventieve rol van het jongerenwerk vertaalt zich naar het vroegtijdig signaleren van talenten en ondersteuningsbehoeften. De aanwezigheid van de jongerenwerkers in de leefwereld van jongeren maakt dat jongerenwerkers veelzijdige kennis hebben van het leven van de jongeren en daardoor goed zicht hebben op de verschillende individuele, familiale risicofactoren en risicofactoren uit hun omgeving. Hierdoor kunnen zij goed vroegtijdig ingrijpen voordat problemen nog groter worden (Sonneveld et al., 2019). In de preventieve en ontwikkelingsgerichte aanpak werkt het jongerenwerk samen met ouders, scholen, politie, hulpverlening en de buurt (Metz, 2013; Metz, 2019 dec 3). Hierboven werd beschreven dat het jongerenwerk werkt vanuit de behoeften en leefwereld van jongeren enerzijds en de volwassensamenleving anderzijds. De aansluiting bij de 'volwassensamenleving' maakt dat jongerenwerkers goed een brugfunctie kunnen vervullen voor

jongeren naar een vorm van begeleiding en/of hulpverlening, of naar positieve vrijetijdsbesteding of bijbanen (Sonneveld & Van Dijk, 2022). In het volgende hoofdstuk zal verder uiteengezet worden hoe de samenwerking van het jongerenwerk met de verschillende partners eruit ziet.

In het contact en het werken met jongeren gebruiken jongerenwerkers tien beschreven en wetenschappelijk onderbouwde methodieken. Een methodiek is 'het geheel van een mens- en maatschappijvisie, naar vooropgestelde doelstellingen die worden nagestreefd door het handelen, de methode van handelen en bij voorkeur een verklarende theorie die verklaart waarom bepaalde acties tot bepaalde resultaten leiden' (Hermans 2014, p. 41). De kracht van methodieken, en de reden dat het jongerenwerk ze inzet, is dat het toegepast kan worden op een diversiteit aan situaties en verschillende contexten; het werkt vanuit een open benaderingswijze (Metz & Sonneveld, 2018). Het methodisch handelen van jongerenwerkers is veelal multi-methodisch, aldus Metz & Sonneveld (2018). Omdat de jongerenwerkers werken in de leefwereld van jongeren en in het vrijetijd domein kunnen er op elk moment verschillende vraagstukken spelen waarop verschillende methodieken toepasbaar en inzetbaar zijn (Metz & Sonneveld, 2018). Zie hieronder een overzicht van de verschillende methodieken uit het jongerenwerk:



Figuur 1: Methodieken van het jongerenwerk in Nederland (Metz & Sonneveld, 2018)

De generieke jongerenwerkmethodeken zijn een individuele benadering en groepswork. Een individuele benadering biedt de jongerenwerkers de mogelijkheid om in de begeleiding in te gaan op specifieke en persoonlijke ontwikkelbehoefden, vragen of problemen van jongeren. Groepswork met jongeren is een generieke jongerenwerkmethodek, die gericht is op het begeleiden van groepen jongeren in het domein van de vrije tijd. Een individuele benadering en Groepswork met jongeren zijn generieke methodeken omdat ze bestaan uit een systematische aanpak die toewerkt naar vooropgestelde doelen en resultaten, maar specifieke doelen en een doelgroepomschrijving ontbreken. In de uitvoering worden generieke methodeken vaak gecombineerd met tenminste één specifieke methodek. Voorbeelden van specifieke methodeken in het jongerenwork zijn Ambulant Jongerenwork, Meidenwork of Youth Organizing. Ambulant jongerenwork en Meidenwork richten zich op een specifieke doelgroep en bevatten een daarbij passende aanpak. Zo richt Ambulant Jongerenwork zich op het bereiken en begeleiden van jongeren op plekken daar waar jongeren zijn (op straat, winkelcentrum, etc.). Vaak is er een concrete aanleiding voor het inzetten van Ambulant Jongerenwork. Redenen zijn meestal overlastsituaties in buurten, problemen bij (groepen) jongeren of het ontbreken van toegankelijke vrijetijdsbesteding voor jongeren (Metz & Sonneveld, 2018).

Middels deze tien methodeken (zie Figuur 1) werkt het jongerenwork aan zes algemene doelen. Afhankelijk van de tijdgeest en de relevante maatschappelijke vraagstukken voeren bepaalde doelen de boventoon en krijgen zij een specifieke invulling (Metz, 2011; Metz, 2013; Metz & Sonneveld, 2018). De zes doelen van het jongerenwork zijn als volgt:

1. Binding aan de samenleving: herstellen of versterken van de maatschappelijke participatie en binding van jongeren kan bijvoorbeeld belangrijk zijn als jongeren geen vertrouwen meer hebben in de overheid of hun sociale omgeving.
2. Vorming: hierbij gaat het om identiteitsontwikkeling, gedragsverandering, het leren van sociaal-emotionele vaardigheden en het ontwikkelen van burgerschapsvaardigheden die nodig zijn om op positieve wijze deel te kunnen nemen aan de maatschappij.
3. Ontspanning: jongeren mogelijkheden bieden om plezier en positieve vrijetijdsbesteding te hebben is belangrijk voor hun welzijn.
4. Ontmoeting: de mogelijkheid om gelijkgestemden te ontmoeten en jongeren die anders zijn draagt bij aan herkenning, zelfbewustzijn en leren omgaan met diversiteit.
5. Verantwoordelijkheid leren dragen: verantwoordelijkheid kunnen dragen voor het eigen leven, ook als er problemen zijn is voor veel jongeren geen vanzelfsprekendheid en zij kunnen daarbij ondersteuning gebruiken.
6. Gedragsbeïnvloeding: door jongeren een alternatief te bieden voor de straat en hen bewust te maken van de impact van hun gedrag, levert het jongerenwork een bijdrage aan het voorkomen en verminderen van overlast.

3.4 Wat is straathoekwork?

Het straathoekwork is een methodek die al decennialang uitgeoefend wordt in het sociaal domein binnen Nederland en vele andere landen. Het is een "outreaching" werkwijze en is een basisvoorziening in de nuldelijnszorg, die nauw samenwerkt met eerste- en tweedelijnsprofessionals. Straathoekwerkers vervullen een brugfunctie naar reguliere voorzieningen en hulpverlening én tussen reguliere voorzieningen, hulpverlening en de doelgroep. Omdat de doelgroep marginalisering ervaart, combineren straathoekwerkers hulpverlening met sociale actie. Zodoende fungeert het straathoekwork als een link tussen de samenleving en degenen die zich (al dan niet vrijwillig) daarbuiten geplaatst hebben. Hierin werkt en benadert de straathoekwerker de doelgroep in hun leefomgeving. Het handelen van de straathoekwerker richt zich dan ook altijd op de doelgroep in relatie tot de (leef)omgeving (Rauwerdink-Nijland & Metz, 2022, p. 11-14). Zo kan het straathoekwork gezien worden als de voorloper van het

Ambulant Jongerenwerk waarbij de ambulant jongerenwerkers individuele en groepen jongeren opzoeken in hun eigen leefwereld – waarbij deze leefwereld en eigen ontwikkeldoelen het uitgangspunt zijn (Metz et al., 2013)

De professionaliteit van het straathoekwerk wordt gekenmerkt door:

1. Het waardegedreven karakter: 'Het straathoekwerk kent diepgewortelde (ethische) waarden die haar beroepsmatige legitimatie is (Metz & Verharen, 2021) en de drijfveer of het commitment vormt waar vanuit het werk gedaan wordt (Morley & Ife, 2002)' (Rauwerdink-Nijland & Metz, 2022, p.19). Dit houdt in dat het straathoekwerk werkt en handelt vanuit solidariteit en medemenselijkheid, uitgaat van de autonomie van de doelgroep en er onvoorwaardelijk is voor hen (Rauwerdink-Nijland & Metz, 2022, p.19).
2. Het outreachende karakter: dit betekent dat straathoekwerkers niet wachten tot mensen hen komen opzoeken, maar dat zij actief de doelgroep opzoeken in hun leefomgeving en hen (ongevraagd) hulp en diensten aanbieden (Rauwerdink-Nijland & Metz, 2022, p.22; Omlo, 2017; Kruiter & Klokman, 2016)
3. Ecologisch handelen: straathoekwerkers richten zich, in het handelen, altijd op de doelgroep in relatie tot de omgeving (Bronferbrenner, 1979). Hierdoor ontstaat er tevens regelmatig contact tussen de leefwereld van de doelgroep en de leefomgeving en de daarin aanwezige personen en voorzieningen (Rauwerdink-Nijland & Metz, 2022, p. 23).
4. Methodisch handelen: dit betekent dat straathoekwerkers deskundig handelen op basis van actuele kennis van hun beroep (Rauwerdink-Nijland & Metz, 2022, p. 23).
5. De kwaliteit: 'van straathoekwerkers (...) wordt verwacht dat zij hun beroep deskundig uitoefenen op basis van actuele kennis en in nauwe aansluiting op maatschappelijke ontwikkelingen, zich aantoonbaar op de hoogte houden van actuele informatie, middelen, kennis en vernieuwende praktijken en persoonlijk verantwoording afleggen over hoe zij werken volgens de waarden van het beroep' (Rauwerdink-Nijland & Metz, 2022, p. 27).

3.5 Doelgroep van het straathoekwerk

De doelgroep van het straathoekwerk wordt door Rauwerdink-Nijland en Metz (2022) omschreven als jongeren (tussen de 12-27 jaar) en volwassenen die geen gebruik (meer) maken van reguliere voorzieningen en hulpverlening terwijl daar wel aanleiding voor is (Rauwerdink-Nijland & Metz, 2020; Kelderman, 2002). De doelgroep omvat individuele personen en groepen met dreigende, beginnende, ernstige of meervoudige/complexere problematiek die een spanningsvolle relatie hebben met de samenleving (Rauwerdink-Nijland & Metz, 2022; Wolf, 1997; Fromberg, 1988; Hazekamp, 1976). Denk hierbij aan hangjongeren, dakloze jongeren of voetbalhooligans. De doelgroep heeft veelal een gevoel zich niet thuis te voelen of er niet bij te horen en er bestaat een constante wrijving tussen de persoon en hun leefomgeving (Rauwerdink-Nijland & Metz, 2022).

3.6 Wat doet het straathoekwerk?

Het primaire doel van het straathoekwerk is de hierboven beschreven doelgroep te ondersteunen om uiteindelijk een betere positie in de eigen leefomgeving én samenleving te creëren. Door in contact te komen met de doelgroep en hen op verschillende fronten te motiveren en perspectief te bieden beoogt het straathoekwerk een bredere binding van jongeren met de samenleving te realiseren. Door laagdrempelig benaderbaar te zijn, een mogelijkheid te bieden tot langdurig contact en de belofte er voor de doelgroep te zijn als dit nodig is, kunnen straathoekwerkers problemen aanpakken als die nog behapbaar zijn en ervoor

zorgen dat deze niet sneller verslechteren of verergeren. Zo bieden straathoekwerkers hulp bij kleine ondersteuningsvragen, bieden zij de doelgroep een luisterend oor en geven zij hen adviezen.

In deze handelingswijze werken de straathoekwerkers outreachend. Dit betekent dat zij zich inzetten om hen te bereiken die het nodig hebben en die niet door reguliere voorzieningen bereikt worden. Dit doen straathoekwerkers door via laagdrempelig contact vertrouwen te winnen en present te blijven in hun leefwereld (Baart, 2011; Stam, 2013). Daarnaast werken straathoekwerkers in hun aanpak samen met andere professionals uit de eerste- en tweedelijnszorg en met de omgeving van de doelgroep. Hierdoor is het straathoekwerk ook van betekenis voor personen en organisaties uit de omgeving van de doelgroep (Rauwerdink-Nijland & Metz, 2022). Zodoende werkt het straathoekwerk eraan de leefomstandigheden en sociale situaties te verbeteren van zij die dat nodig hebben (Andersson, 2013).

4. De rol van het jongerenwerk en straathoekwerk in de preventie van jonge aanwas

In het vorige hoofdstuk werd ingegaan op wat het jongerenwerk en straathoekwerk is, wat hun doelgroep is, en wat ze doen. In dit hoofdstuk beschrijven we wat er bekend is uit de literatuur over de mogelijke rol van het jongerenwerk en straathoekwerk in de preventie van jonge aanwas. Eerst beschrijven we de mogelijke rol van het jongerenwerk en straathoekwerk in de preventie van jonge aanwas. Vervolgens gaan we in op de opvoedrol van het jongerenwerk en straathoekwerk in de preventie van jonge aanwas. We sluiten af met hoe jongerenwerkers en straathoekwerkers invulling geven aan hun rol in de preventie van jonge aanwas.

4.1 Welke rol hebben het jongerenwerk en straathoekwerk in de preventie van jonge aanwas?

Gezien de van oudsher preventieve en ontwikkelingsgerichte aanpak (Metz, 2013; NCSR, 2023) en de doelen van het jongerenwerk is het logisch het jongerenwerk te zien als partner in de preventieve aanpak van de jonge aanwas. Volgens Metz (2013, p.11) zijn problemen met binding aan de samenleving van alle tijden. Deviant en onaangepast gedrag (Schuyt, 1995; 2006) zoals jeugdcriminaliteit zijn hedendaagse voorbeelden van problemen met deze binding. Het jongerenwerk kan preventief bijdragen aan jonge aanwas doordat zij jongeren vroegtijdig bereikt, het eigenaarschap van het eigen leven versterkt en verder afglijden voorkomt, via informatie en advies, het inschakelen van het netwerk, individuele begeleiding en indien nodig doorleiden (Metz & Sonneveld, 2018). Rauwerdink-Nijland & Metz (2022) zien ook een *preventieve rol* voor het straathoekwerk waarin straathoekwerkers zich inzetten om problemen zoals jeugdcriminaliteit te voorkomen.

Zoals beschreven in Hoofdstuk 2 kenmerkt de jonge aanwas zich onder andere door het veroorzaken van overlast in de wijk. Het verminderen van overlast door jongeren is sinds het eind van de negentiende eeuw een prominent doel van het jongerenwerk (Metz, 2011). Het jongerenwerk poogt deze jongeren een alternatief te bieden voor de straat en hen bovenal bewust te maken van de gevolgen en impact van hun gedrag. Zo levert het jongerenwerk niet alleen een bijdrage aan het verminderen van overlast, maar zet het tevens in op gedragsbeïnvloeding (Metz, 2011; 2013). Dit pleit voor een *curatieve rol* voor het jongerenwerk doordat jongerenwerkers kunnen bijdragen aan het verminderen van overlast van de jonge aanwas. Rauwerdink-Nijland & Metz (2022) schrijven dat het straathoekwerk een curatieve functie heeft omdat zij zich inzetten om bestaande problemen zoals jeugdcriminaliteit op te lossen voor de persoon en hun omgeving.

Metz en Sonneveld (2018) schrijven dat het jongerenwerk werkt in een *repressieve rol* wanneer zij partner is voor gemeente en politie bij het verminderen van overlast en criminaliteit. Het jongerenwerk levert volgens hen een bijdrage door binnen wettelijke kaders en met respect voor de privacywetgeving informatie te delen over het gedrag van jongeren en mogelijke oorzaken hiervan, te adviseren en mee te werken aan de aanpak van overlast en criminaliteit door met jongeren in gesprek te gaan over hun gedrag of positieve vrijetijdsbesteding te bieden. Volgens De Jong (2022) is het echter de vraag in hoeverre jongerenwerkers het als hun taak zien om jongeren aan te spreken op risicovol of regelovertredend gedrag. Zij zijn immers

geen gemeentelijke handhaving. Nog een knelpunt is volgens De Jong (2022) de soms moeizame samenwerking met de politie. Afstemming en informatiedeling tussen politie en jongerenwerkers kan spaak lopen. Welzijnsorganisaties willen doorgaans geen verlengstuk zijn van het veiligheidsdomein. Jongerenwerkers zijn soms bang hun (broze) vertrouwensband met deze doelgroep en aanverwante jeugd op het spel te zetten. Openlijke samenwerking en informatie-uitwisseling met de politie lijkt strijdig met een 'no-snitch'-cultuur op straat of een breder gedragen zwijgcultuur in gemarginaliseerde buurten (De Jong, 2022). De vraag blijft staan in hoeverre jongerenwerkers een repressieve rol vervullen in de aanpak van jonge aanwas. Rauwerdink-Nijland en Metz (2022) geven aan dat hoewel het straathoekwerk zelf niet repressief optreedt, zij wel indirect kan bijdragen aan het terugdringen van overlast door zich in te zetten voor personen in een gemarginaliseerde positie.

4.2 De opvoedrol van het jongerenwerk en straathoekwerk in de preventie van jonge aanwas

Het jongerenwerk en straathoekwerk ondersteunt jongeren bij het volwassen worden. Daarmee heeft het jongerenwerk en straathoekwerk als basisvoorziening in de wijk een opvoedrol. Door deze opvoedrol op zich te nemen werken jongerenwerkers en straathoekwerkers preventief in de aanpak van jonge aanwas. Om deze rol goed vorm te geven is het pedagogisch handelen van jongerenwerkers en straathoekwerkers van belang. Er zijn verschillende basistypes pedagogisch handelen, afgestemd op de houding van jongeren ten opzichte van de mainstream samenleving (Rauwerdink-Nijland et al., 2021). De houdingen van jongeren die (het risico lopen om) tot de jonge aanwas (te) behoren kunnen in het kader van het pedagogisch handelen geschaard worden onder:

- Zoekend
Dit zijn jongeren die op zoek zijn naar hun plek en hun weg in de samenleving. Denk hierbij aan jongeren met een gebrekkig toekomstbeeld en perspectief zoals beschreven bij de risicofactoren voor jonge aanwas in Hoofdstuk 2 of jongeren die niet beschikken over een goed zelfbeeld, zoals beschreven bij de beschermende factoren in Hoofdstuk 2.
- Niet willen
Dit zijn jongeren die geen deel (meer) uit willen maken van de samenleving (zelfselectie en zelfuitsluiting). Dit kan komen als reactie op eerdere ervaringen van uitsluiting of afkeuring. Denk hierbij aan jongeren die niet meer naar school willen zoals beschreven bij de risicofactoren in Hoofdstuk 2, of wantrouwen hebben naar hulpverleningsinstanties.
- Grensoverschrijdend
Dit zijn jongeren die grensoverschrijdend gedrag vertonen waarbij het gaat om gedrag dat mainstream-maatschappelijk en juridisch onacceptabel is, zoals criminaliteit en extremisme (een deel van de jonge aanwas, zie Hoofdstuk 2).
- Niet mogen/niet kunnen
Dit zijn jongeren die opzettelijk uitgesloten worden door de samenleving en hierdoor op subtiële wijze naar de marge van de samenleving geschoven worden, door bijvoorbeeld discriminatie of beperkingen. Denk hierbij bijvoorbeeld aan de risicofactor voor jonge aanwas, omschreven in Hoofdstuk 2, 'marginalisering van een etnische minderheidsgroep'.

Volgens de routekaart pedagogisch handelen (Rauwerdink-Nijland et al., 2021) passen de volgende pedagogische uitgangspunten en basistypen van handelen bij deze jongeren (die dus in lijn liggen met de jonge aanwas zoals in Hoofdstuk 2 beschreven):

- Bij jongeren die zoekend zijn streeft de jongerenwerker of straathoekwerker ernaar kritisch bewustzijn bij de jongere te realiseren door spiegelend te handelen. Het kritisch bewustzijn houdt

in dat jongeren bewust gemaakt worden van de context waarin zij leven en wat zij willen of kunnen bereiken. Jongeren leren hierdoor doorzien wat nodig is aan kennis, vaardigheden en houding om dit te kunnen bereiken. Het spiegelend handelen van de jongerenwerker of straathoekwerker maakt de jongeren bewust van hun houding en gedrag door samen hierop te reflecteren.

- Bij jongeren die niet willen zal de jongerenwerker of straathoekwerker de jongere activeren door motiverend op te treden. Het pedagogische uitgangspunt is jongeren ervan bewust te maken welke stappen noodzakelijk of wenselijk zijn in hun persoonlijke ontwikkeling en hen te motiveren in het ontwikkelen van vaardigheden en zelfbeeld. Jongerenwerkers en straathoekwerkers stimuleren jongeren hiertoe door hen te prikkelen om talenten en interesses te ontdekken, hen uit te dagen en aan te spreken op dat zij mogen dromen (zie ook Abdallah et al., 2016).
- Bij jongeren met grensoverschrijdend gedrag zet de jongerenwerker of straathoekwerker in op democratische vorming door autocratisch te handelen. In deze democratische vorming wil de jongerenwerker of straathoekwerker de jongere bewustmaken van normen, waarden, houdingen en vaardigheden (en deze ook aanleren) die nodig zijn om zelf, op een gelijkwaardige en inclusieve manier, met anderen te kunnen samenwerken en samenleven. Jongerenwerkers of straathoekwerkers maken jongeren hiervan bewust en leren dit aan door jongeren een veilige omgeving te bieden en door als jongerenwerker dominant en bepalend aanwezig te zijn tijdens interacties met/tussen jongeren (het autocratisch handelen).
- Bij jongeren die niet mogen/kunnen focust de jongerenwerker of straathoekwerker op inclusie door spiegelend te handelen. Met inclusie als pedagogisch uitgangspunt poogt de jongerenwerker de jongere ervan bewust te maken dat elk individu, ongeacht sociaal-culturele achtergrond, sekse, gender, leeftijd, opleidingsniveau, seksualiteit, talenten en beperkingen, tot hun recht kunnen komen door op een gelijkwaardige manier deel te nemen aan de samenleving. Het spiegelend handelen houdt in dat de jongerenwerker of straathoekwerker de jongeren ondersteunt om tot hun recht te komen in en aansluiting te vinden bij de samenleving.

4.3 Hoe geven jongerenwerkers en straathoekwerkers invulling aan hun rol in de preventie van jonge aanwas?

Jongerenwerkers en straathoekwerkers geven invulling aan hun preventieve rol en opvoedrol door een aantal methodische principes te hanteren. Methodische principes zijn uitgangspunten die inhoudelijk richting geven aan het contact van jongerenwerkers en straathoekwerkers met jongeren (Metz, Sonneveld, & Rijnders, 2020). Bij de preventie van jonge aanwas zijn de volgende methodische principes van belang:

- Het werken aan een betekenisrelatie met jongeren
Dit betekent dat het contact van de jongerenwerker² met de jongere van dermate groot belang en diepgaand is, dat het een verschil maakt in het leven van de jongere. De jongerenwerker neemt jongeren serieus, toont belangstelling voor wie ze zijn, ziet hen als een volwaardige gesprekspartner, en veroordeelt hen niet. Hij of zij bouwt een ondersteunende, verzorgende, en langdurige relatie met jongeren waarin jongeren hem of haar als een “betrouwbare volwassene” zien in hun leven. In de (preventieve) aanpak van de jonge aanwas beschrijft De Jong (2022) dit als duurzaam contact waarin jongerenwerkers zich opstellen als een ‘soort mentorachtige welzijnsprofessional’ en waarbij de band draait om verbondenheid en inclusie. Abdallah (2023) onderkent ook het belang van het horen en zien van de jongeren als volwaardig burger in de aanpak van jonge aanwas.
- Het aansluiten bij de leefwereld van jongeren

² Waar jongerenwerker staat kan ook straathoekwerker staan

Hiermee wordt bedoeld dat de jongerenwerker² het contact met, en de begeleiding van, jongeren afstemt op de (online en offline) leefwereld van jongeren (op ontmoetingsplekken, omgangsvormen, interesses, ervaringen en culturele uitingen (taal/kleding/gedrag) van jongeren). Jongerenwerkers zijn laagdrempelig benaderbaar voor jongeren door hun fysieke aanwezigheid in de wijk en door ontmoetingsplekken te bieden die aansluiten bij de leefwereld van jongeren. Een dergelijke voorziening verlaagt de drempel voor jongeren om hun ondersteuningsvragen bespreekbaar te maken. Vanuit onderzoek is bekend dat jongerenwerk en straathoekwerk jongeren die zorg mijden en/of hulpverleningsmoe zijn, weet te vinden en aan zich weet te binden (Sonneveld & Van Dijk, 2022; Wright & Ord, 2015; Howard, 2018). Hierdoor kunnen jongerenwerkers een goede brugfunctie vervullen naar andere specialistische hulpverlening. Dit is belangrijk bij de preventie van georganiseerde misdaad (NSCR, 2023).

- Het inzetten van nabijheid

Dit verwijst naar dat de jongerenwerker in het contact en de begeleiding van jongeren bewust gebruik maakt van persoonlijke overeenkomsten tussen de jongerenwerker en de jongere (zoals dezelfde culturele achtergrond, gender of overeenkomstige ervaringen als gepest worden of opgroeien in armoede). Door naar deze overeenkomsten te verwijzen in de interacties met jongeren, pogen de jongerenwerkers positieve rolmodellen te zijn (Fyfe et al., 2018). Het zijn van een positief rolmodel voor jongeren blijkt één van de werkzame elementen in de preventie van de georganiseerde misdaad te zijn (NSCR, 2023). Jongerenwerkers maken ook vaak gebruik van ervaringskennis en deskundigheid in de ondersteuning van jongeren door zelf hun ervaringen te delen of peers te laten vertellen over hun ervaringen. Dit werkt goed in de preventie van jonge aanwas (Abdallah, 2023; De Jong, 2022).

- Jongeren in hun kracht zetten

Hiermee wordt bedoeld dat jongeren worden uitgenodigd om op zoek te gaan naar wat zij goed doen of leuk vinden en hen te stimuleren om dit verder te ontwikkelen en te benutten. Deze positieve insteek gericht op een positieve verandering (zie Metz, 2020; Sieckelinck et al., z.d.) is werkzaam bij de preventie van jonge aanwas (Abdallah, 2023; De Jong, 2022).

- Werken met de omgeving van jongeren

Dit betekent dat de jongerenwerker in de begeleiding van jongeren samenwerkt met personen (ouders, familie, peers), (buurt)netwerken, en organisaties (school, ondernemers, zelforganisaties, verenigingen, hulpverlening, politie, gemeente) in de leefomgeving van jongeren. In het volgende hoofdstuk wordt uiteengezet, met welke partners het jongerenwerk en straathoekwerk samenwerkt, hoe deze samenwerking kan bijdragen aan de preventie van jonge aanwas, en welke knelpunten hierbij kunnen optreden.

Bij de invulling van de preventieve en opvoedrol door jongerenwerkers en straathoekwerkers zien we de voornaamste facetten van de zelfdeterminatietheorie uit de criminologie terug. Hierin staat namelijk het aanwakkeren van motivatie, vanuit gevoelens van autonomie, competentie en verbondenheid, centraal (Deci & Ryan, 2000; De Jong, 2022). Het aanwakkeren van motivatie zien we bijvoorbeeld terug bij het activeren van jongeren die niet willen in de vorige paragraaf. Gevoelens van autonomie, competentie en verbondenheid worden versterkt door bovenstaande methodische principes in te zetten. Gevoelens van verbondenheid nemen bijvoorbeeld toe door het bouwen aan een betekenisrelatie, het aansluiten bij de leefwereld van jongeren, het inzetten van nabijheid en het werken met de omgeving van jongeren. Gevoelens van autonomie en competentie nemen bijvoorbeeld toe door jongeren in hun kracht te zetten.

5. Gezamenlijke preventie

In Hoofdstuk 4 werd beschreven dat het jongerenwerk en straathoekwerk samenwerkt met personen, (buurt)netwerken, en organisaties in de leefomgeving van jongeren. In dit hoofdstuk beschrijven we met welke partners het jongerenwerk en straathoekwerk samenwerkt, wat het jongerenwerk en straathoekwerk te bieden hebben in de samenwerking en wat de knelpunten in de samenwerking zijn.

5.1 Met wie werkt het jongerenwerk samen in de preventie van jonge aanwas?

Hieronder staat een overzicht van de verschillende samenwerkingspartners waarmee het jongerenwerk en straathoekwerk werken in de preventie van jonge aanwas. Bij elke partner staat een korte beschrijving van hun rol in de gezamenlijke preventieve aanpak van jonge aanwas en hoe het jongerenwerk met hen samenwerkt.

- Ouders/gezagvoerders: verantwoordelijk voor de opvoeding van jongeren waaronder jongeren die (kunnen) behoren tot de jonge aanwas. Ouders zijn een belangrijke gesprekspartner in de aanpak van de jonge aanwas. Zij vormen een groot onderdeel van de leefwereld van de jongeren en kunnen bijdragen aan vroegsignalering (Adjiembaks et al., 2022) of onderdeel zijn van een gezamenlijke aanpak voor het voorkomen van jonge aanwas. Jongerenwerkers kennen door hun aanwezigheid in de wijk vaak de gezinnen waar jonge aanwas uit voortkomt.
- Politie en Openbaar Ministerie: handhaving van de veiligheid van de openbare orde, opsporing, bestraffen, signalering van en advisering bij (on)veiligheidssituaties (Noorda et al., 2012). Het jongerenwerk³ werkt bijvoorbeeld samen met de wijkagent in de aanpak van de jonge aanwas tijdens gezamenlijke straatrondes.
- Jeugdboa's: zijn reguliere handhavers die contact hebben met jongeren en jeugdgroepen in kaart brengen. Het jongerenwerk werkt in het 7-stappenmodel samen met jeugdboa's om problematische jeugdgroepen zoals de jonge aanwas aan te pakken (Herder et al., 2023).
- Onderwijs en bureau leerplicht: jongeren toerusten met kennis en vaardigheden zodat ze een zelfstandige plek kunnen verwerven in de samenleving. Het jongerenwerk is steeds vaker werkzaam op scholen, om samen met het onderwijs en de leerplicht, schooluitval te voorkomen, aan vroegsignalering te werken en de kansen op een positieve toekomst te vergroten (Sarti et al., 2019).
- Werkgeversorganisaties/ondernemers: projecten als Prospect4cash bieden werkplekken en begeleiding, aan jongeren die de criminaliteit willen verlaten (Deurloo, 2021). Jongerenwerkers werken vanuit hun netwerk samen met werkgeversorganisaties om begeleiding naar een (bij)baan mogelijk te maken.
- De buurt- en informele organisaties: plekken waar jongeren bij elkaar komen voor recreatieve doeleinden of om iets te leren. Samenwerking met lokale organisaties als de sportschool en de moskee vergroten de informatiepositie van jongerenwerkers en de aanwezigheid in de leefwereld van jongeren. Deze organisaties vormen vaak ook lokale vindplekken van jongeren (Adjiembaks et al., 2022).
- Jeugdzorg, Kinderbescherming en GGZ: bevorderen de ontwikkeling van jongeren, herstellen de veiligheid en proberen de problemen van de jongeren en/of het gezin te verminderen (Nederlands Jeugdinstituut, z.d.-a). Het jongerenwerk vormt een brugfunctie naar deze organisaties in het

³ Waar jongerenwerk staat kan ook straathoekwerk staan

(warm) doorverwijzen, het geven van aanvullende ondersteuning maar ook in het afschalen van zorg (Sonneveld, 2021). Eerder werd in Hoofdstuk 2 beschreven dat een deel van de jongeren binnen de jonge aanwas vaak aanvullende mentale problematiek heeft zoals LVB- of psychische problematiek en uit problematische gezinssituaties kunnen komen.

- Gemeente: de gemeente is een lokaal orgaan van de overheid en is daarmee vaak de lokale opdrachtgever in de aanpak van de jonge aanwas. De gemeente heeft meestal de regierol in het samenwerkingsverband en brengt partners samen. Jongerenwerkers nemen bijvoorbeeld deel aan veiligheidsoverleggen met veiligheidregisseurs van de gemeente.

Voorbeelden van samenwerkingspraktijken

Uit voorgaande wordt duidelijk dat het jongerenwerk met verschillende partners samenwerkt om domeinoverstijgend op te treden in het voorkomen van de jonge aanwas. Hieronder worden een paar voorbeelden beschreven van samenwerkingsverbanden/methoden waarin het jongerenwerker als partner optreedt.

Het 7-stappenmodel

Sinds 2017 werken gemeenten, de politie en het Openbaar Ministerie samen met het jongerenwerk en jeugdboa's in het 7-stappenmodel om problematische jeugdgroepen en groepsgedrag in beeld te krijgen en aan te pakken (Herder et al., 2023). Zowel het veiligheidsdomein als het sociaal domein maken gebruik van dit model. De procesregisseur groepsaanpak van de gemeente heeft in naam van de burgemeester de regie in de uitvoering van het 7-stappenmodel. Iedere partner heeft een andere rol binnen het 7-stappenmodel: de politie vergaart informatie via de wijkagent en stelt een groep-scan op om jeugdgroepen in kaart te brengen; het Openbaar Ministerie is waar nodig betrokken voor strafrechtelijke handhaving en bepaalt welke informatie over jongeren gedeeld kan worden; jeugdboa's zijn specialist in het monitoren van jeugdgroepen; en tot slot heeft het jongerenwerk vanuit hun rol het beste zicht op wat jongeren beweegt en weten zij zowel online als offline wat zich afspeelt in de leefwereld van jongeren (Herder et al., 2023; Manders & Todorovic, 2021). De partners van het 7-stappenmodel komen samen tijdens jeugdgroepoverleggen om signalen met elkaar te bespreken.

Jongerenwerk op school

Het jongerenwerk werkt steeds vaker samen met het voortgezet onderwijs (Sarti, et al., 2019). Samenwerking tussen jongerenwerk en VO maakt een gezamenlijke aanpak mogelijk die zich richt op de persoon van de jongere, op school en de buurt. De verschillende werelden waarin jongeren zich bevinden komen hierdoor samen. Het samenkomen van de leefwerelden zorgt ervoor dat jongerenwerkers en samenwerkingspartners meer informatie kunnen samenbrengen over jongeren en beter preventief kunnen optreden. Tevens is de school voor de jongerenwerker ook een vindplaats voor (moeilijk benaderbare) jongeren. Het jongerenwerk werkt in scholen verbindend samen met het jongerenwerk in de wijk (Sarti et al., 2019). Trends en problemen die gesignaleerd worden in de wijk worden gedeeld met de school en er wordt afgestemd welke acties ingezet gaan worden. Dit doen jongerenwerkers door deel te nemen aan het zorgoverleg van een school waarin verschillende disciplines samenkomen. Naast het signaleren en preventief ingrijpen probeert het jongerenwerk op school ook om, door contact te maken met jongeren, te voorkomen dat zij vroegtijdig school verlaten en de verbinding met de samenleving verbreken (Sarti et al., 2019). In Hoofdstuk 2 werd vroegtijdig schoolverlaten genoemd als een van de risicofactoren voor deelname aan de georganiseerde misdaad. Het jongerenwerk zet door hun aanwezigheid en werkzaamheden op scholen dus onder andere in op de risicofactor vroegtijdig schoolverlaten. De gecombineerde aanpak van signaleren, preventief ingrijpen en

begeleiding van schoolloopbaan en om zo vroegtijdig schooluitval te voorkomen dragen bij aan de preventieve aanpak van de jonge aanwas.

Veilig in en rondom school: VIOS

Het programma Veilig in en om School is een project in Arnhem voor de lokale preventieve aanpak van ondermijnende jeugdcriminaliteit (Nederlands jeugdinstituut, z.d-b). In dit project werken de politie, het jongerenwerk en scholen samen. Zij vormen een net van partners om de jongeren heen om zo te voorkomen dat jongeren afglijden. Het jongerenwerk is binnen dit project actief op twee basisscholen, vijf middelbare scholen en één mbo-school in Arnhem (Nederlands jeugdinstituut, z.d-b). Het jongerenwerk heeft een signalerende rol en vormt een laagdrempelig contactpersoon voor de jongeren. Ook plegen jongerenwerkers huisbezoeken bij leerlingen die langere tijd afwezig zijn om zo de binding met de school te versterken en vroegtijdig schooluitval te voorkomen. In sommige gevallen halen jongerenwerkers zelfs leerlingen thuis op om naar school te gaan. De partners komen samen in VIOS-overleggen waarin zij alle trends en ontwikkelingen met elkaar delen. Een van de belangrijkste uitkomsten van deze samenwerking is de informatiedeling tussen partijen. Het jongerenwerk signaleert in de wijk en op het internet wat de trends en ontwikkelingen zijn en deelt dit met de politie en de scholen. Zo informeert het jongerenwerk docenten bijvoorbeeld over wat snus (nicotinezakjes of zuigtabak) is en deelt met de politie dat er op internet gehandeld wordt in gelblasters (een pistool met gelballetjes). Het jongerenwerk heeft op zijn beurt bijvoorbeeld weer vragen of het gebruik en de handel in gelblasters illegaal is. De politie informeert hen dat dit niet illegaal is maar doordat gelblasters op echte wapens lijken, de politie wel met een getrokken wapen jongeren kan benaderen. Deze informatie wordt door de jongerenwerkers weer met jongeren gedeeld. De samenwerking beoogt ook het veiligheidsgevoel van jongeren te vergroten. Het gezamenlijk optrekken van jongerenwerkers en de wijkagent op scholen zorgt ervoor dat de wijkagent benaderbaar wordt voor jongeren in situaties van onveiligheid.

5.2 Wat heeft het jongerenwerk⁴ te bieden in de samenwerking?

Vanuit hun positie in de pedagogische basisinfrastructuur vormt het jongerenwerk een brug naar de pedagogische civil society (ouders, familie, buurtbewoners en informele netwerken in de wijk) en de partners binnen de domeinen zorg, onderwijs, veiligheid, sport en cultuur en werk. Het jongerenwerk heeft hierdoor een verbindingsfunctie, jongerenwerkers verbinden jongeren met de samenleving en de samenleving met de jongeren. Het jongerenwerk kan daarom een brugfunctie vervullen tussen de leefwereld en de systeemwereld van de jongeren (Sonneveld & Van Dijk, 2022). Enerzijds betekent deze brugfunctie dat jongeren makkelijk in contact kunnen komen met het netwerk van het jongerenwerk, bijvoorbeeld bij een hulpvraag of een doorverwijzing. Anderzijds betekent dit dat het jongerenwerk door hun unieke informatiepositie over informatie beschikt die gebruikt kan worden in de gezamenlijke aanpak van jeugdproblematiek zoals de jonge aanwas. De aanwezigheid in de offline en online leefwereld van jongeren en de unieke informatiepositie van jongerenwerkers zorgen ervoor dat jongerenwerkers bij kunnen dragen aan vroegsignalering. Jongerenwerkers signaleren behoeften, wensen, problemen, hulpvragen, trends en ontwikkelingen onder jongeren door aandacht te hebben voor: uiterlijke kenmerken,

⁴ Waar jongerenwerk staat kan ook straathoekwerk staan

terloopse opmerkingen of opvallend gedrag en individuele gesprekken in de offline wereld en voor negatieve of afwijkende profielen, uitingen en/of (ontvangen) reacties op sociale media (Manders & Todorovic, 2021).

Het jongerenwerk heeft dus in de samenwerking met de samenwerkingspartners het volgende te bieden:

- Het jongerenwerk kan jongeren verbinden met mensen, netwerken en instanties/organisaties en vice versa
- Het jongerenwerk heeft een unieke informatiepositie en kan samenwerkingspartners voorzien van deze informatie, hoewel hier wel haken en ogen aan zitten. Het jongerenwerk kan door middel van informatie een bijdrage leveren aan de vroegsignalering van onder andere jeugdcriminaliteit.
- Daarnaast bleek in Hoofdstuk 4 dat jongerenwerkers in hun aanpak een aantal elementen hanteren die kunnen bijdragen aan het voorkomen van jonge aanwas zoals dat jongerenwerkers een sociaal kapitaal in de wijk van de jongere hebben, een positief rolmodel zijn voor de jongeren en een positieve insteek hanteren. Ook bleek dat zij een aantal methodische principes hanteren zoals dat zij een betekenisrelatie opbouwen met jongeren, aansluiten bij de leefwereld van jongeren, werken met de omgeving van jongeren en bewust gebruik maken van persoonlijke overeenkomsten tussen hen en de jongeren (nabijheid). Deze elementen en methodische principes kunnen als voorbeeld dienen voor samenwerkingspartners in de preventieve aanpak voor jonge aanwas.

5.3 Knelpunten in de samenwerking

Om toegevoegde waarde te kunnen bieden is het van belang dat de samenwerking tussen het jongerenwerk en straathoekwerk en hun partners goed verloopt. In verschillende studies (Adjiembaks et al., 2022; De Jong, 2022; Samen voor Jongeren, z.d.; NSCR, 2023) worden een aantal mogelijke knelpunten in het gezamenlijk preventief optreden tegen de jonge aanwas beschreven. Hieronder beschrijven we deze knelpunten op het gebied van informatiedeling, verstrengeling van belangen, persoonsafhankelijke kennis en vertrouwen, verantwoordelijkheidsgevoel en gebrek aan regie en vast aanspreekpunt.

Informatiedeling

Hoewel de informatiedeling tussen partners als positief wordt ervaren, blijken (zie paragraaf 4.2) er in de praktijk toch haken en ogen aan te zitten (De Jong, 2022; NSCR, 2023; Samen voor Jongeren, z.d.). Het is niet altijd duidelijk welke informatie met welke ketenpartners gedeeld mag worden. Uit handelingsverlegenheid wordt dan gekozen om weinig tot geen informatie te delen, wat de samenwerking belemmert (NSCR, 2023). Ook blijkt dat kennis en vertrouwen vaak te afhankelijk is van de persoon. Het heeft tijd nodig voordat samenwerkingspartners elkaar kunnen vertrouwen en informatie kunnen en willen delen. Wanneer een bekend gezicht wegvalt of wordt vervangen, moet die vertrouwensrelatie weer opnieuw opgebouwd worden voordat men kan profiteren van elkaars kennis. Daarnaast zorgt de Privacywet voor terughoudendheid en onwetendheid bij samenwerkingspartners wat maakt dat ze extra alert zijn in het delen van informatie (Noorda et al., 2012). Zo moeten zowel jongerenwerkers als politieagenten toestemming vragen aan ouders of de jongeren zelf om informatie te mogen delen over een jongere.

Een belangrijk factor in het delen van informatie is het waarborgen van de veiligheid van jongerenwerkers. In de praktijk blijkt er weinig kennis te zijn bij samenwerkingspartners zoals de politie over de beroepsuitoefening van jongerenwerkers en de kwetsbaarheid van jongerenwerkers (Noorda et al., 2012). Jongerenwerkers voeren hun werk doorgaans uit in een weinig beschermde omgeving (soms op straat), met groepen jongeren op niet-gangbare tijden, vaak zonder of beperkte aanwezigheid van collega's. De praktijk laat zien dat de anonimiteit van jongerenwerkers niet altijd op de juiste manier wordt gewaarborgd bij melding van criminele activiteit van jongeren bij de politie. Zo is het voorgekomen dat jongerenwerkers op hun werk en zelfs privé in de problemen kwamen door onzorgvuldige procedures, maar ook in situaties vast kwamen te zitten waarin informatie enkel terug geredeneerd kon worden naar de jongerenwerker als informatiebron (Noorda et al., 2012). Zo kan een jongerenwerker door het delen van belastende informatie over jongeren gemakkelijk op een dodenlijst komen. Uit veiligheidsoverwegingen en om hun vertrouwensrelatie met jongeren niet te schaden delen jongerenwerkers daarom soms geen informatie met samenwerkingspartners.

Hoewel er sinds kort een modelconvenant voor informatie-uitwisseling bestaat die ondersteuning biedt aan ketenpartners en gemeenten in de uitvoer van het 7-stappenmodel, blijft de positie van jongerenwerkers die informatie delen kwetsbaar (Herder et al., 2023). Jongerenwerkers zijn vanuit hun beroepscode verplicht om vertrouwelijk om te gaan met informatie over individuele jongeren. Dit kan zorgen voor spanningen wanneer in het kader van de aanpak van problematische jeugdgroepen zoals de jonge aanwas vanuit ketenpartners wordt verwacht dat jongerenwerkers informatie over individuele jongeren delen terwijl jongeren hier niet mee instemmen.

Verstrengeling van belangen

De aanpak van jeugdcriminaliteit vindt plaats op het snijvlak van het veiligheidsdomein en het sociale domein (De Jong, 2022). Beide domeinen hebben verschillende belangen en dragen op hun eigen manier bij aan de preventie van de jonge aanwas. Samenwerkingspartners verschillen vaak van mening in de aanpak van de jonge aanwas, wat de samenwerking compliceert (NSCR, 2023). Iedere samenwerkingspartner werkt vanuit de eigen organisatie met een andere visie op het probleem mee aan de preventieve aanpak van jonge aanwas. In de praktijk kan dit uitmonden in situaties waarbij er een verstrengeling van belangen ontstaat. Zo komt het voor dat de gemeente verwachtingen koestert rondom de gemeentelijke handhaving van het jongerenwerk of straathoekwerk (De Jong, 2022) terwijl het jongerenwerk of straathoekwerk dit niet altijd ziet als het primaire doel van het jongerenwerk of straathoekwerk en in plaats van op handhaving zich liever richt op de ondersteuning van jongeren bij hun persoonlijke ontwikkeling.

Persoonsafhankelijke kennis en vertrouwen

Een aanpak op het gebied van jonge aanwas valt of staat vaak met de inzet van één enthousiaste kartrekker (NSCR, 2023). Als deze persoon wegvalt, valt vaak ook de tot dan toe geboekte progressie weg. Ook bij het opbouwen van vertrouwen is dit terug te zien. Overlegpartners delen meer met elkaar als ze elkaar kennen en vertrouwen. Het verloop binnen en tussen de verschillende partners is echter groot, en overlegpartners vallen weg door ziekte, herplaatsing of promotie. Het vertrouwen om gevoelige informatie met elkaar te delen en samen te werken, ontbreekt in deze gevallen. Ook binnen welzijnsorganisaties kan het zijn dat jongerenwerkers of straathoekwerkers die de jonge aanwas goed kunnen bereiken hun werk niet kunnen doen, bijvoorbeeld omdat hun eigen organisatie geen capaciteit en middelen beschikbaar stelt, het buiten hun opdracht valt, of omdat ze niet de flexibiliteit kunnen bieden die deze doelgroep nodig heeft op het gebied van bijvoorbeeld werktijden, locaties, of activiteiten (De Jong, 2022).

Verantwoordelijkheidsgevoel

Preventie van Jonge Aanwas door Jongerenwerk en Straathoekwerk: Samenwerken aan Positieve Veiligheid

Youth Spot / FMR / Hogeschool van Amsterdam – version 2

© 2024 Copyright Hogeschool Amsterdam

Voor een goede samenwerking dienen alle samenwerkingspartners in de aanpak van de jonge aanwas verantwoordelijkheidsgevoel te dragen. Niet elke samenwerkingspartner voelt dezelfde urgentie en verantwoordelijkheid in de aanpak van de jonge aanwas (NSCR, 2023). Zo kan het zijn dat scholen liever niet openbaar maken dat er heftige jeugdproblematiek speelt en dat er hulp van buitenaf nodig is (Adjiembaks et al., 2022). Deze zorg om de eigen reputatie kan de samenwerking belemmeren in de preventie van jonge aanwas.

Gebrek regierol / vast aanspreekpunt

Hoewel de gemeente de opdrachtgever is in de preventieve aanpak van de jonge aanwas en vaak ook de partij die samenwerkingspartners samenbrengt, blijkt er in de praktijk nog onduidelijkheid te zijn over wie de regierol op zich zou moeten nemen (NSCR, 2023). Daarnaast komt het in de praktijk weleens voor dat de aangewezen medewerker van een gemeente het soms lastig vindt om de regie te pakken (De Jong, 2022). De Jong (2022) stelt dat een succesvolle gezamenlijke aanpak afhankelijk is van een stevige regie vanuit de gemeente en tevens een goede samenwerking en informatiedeling tussen de betrokken samenwerkingspartners. Dit betekent onder andere een goede afstemming tussen zorg-, welzijn- en veiligheidsdomeinen binnen de gemeente. Hiervoor dienen er vaste aanspreekpunten te zijn voor samenwerkingspartners en moeten er gestructureerde afspraken gemaakt kunnen worden.

6. Samenvatting

In voorgaande hoofdstukken werd duidelijk dat het belangrijk is om preventief in te grijpen zodat jongeren die (verhoogd) risico lopen tot de “jonge aanwas” van jeugdcriminaliteit in Nederland te gaan behoren niet verder afglijden en doorgroeien binnen de (jeugd)criminaliteit. Ook werd duidelijk dat het jongerenwerk en straathoekwerk een rol kunnen spelen in, en een bijdrage kunnen leveren aan, een domeinoverstijgende, preventieve aanpak van jonge aanwas. Hoewel er overeenstemming blijkt te zijn over de preventieve en curatieve rol van jongerenwerkers en straathoekwerkers in de aanpak van jonge aanwas, zijn er vragen over in hoeverre er sprake is van een repressieve rol en in hoeverre het jongerenwerk en straathoekwerk in de praktijk toereikend is voor preventieve interventies gericht op de jeugd die lokaal verantwoordelijk is voor ernstige overlast en jeugdcriminaliteit. Het jongerenwerk en straathoekwerk heeft als basisvoorziening in de wijk een opvoedrol. Door deze opvoedrol op zich te nemen kunnen jongerenwerkers en straathoekwerkers preventief werken in de aanpak van jonge aanwas. Naast een aantal basistypes van pedagogisch handelen kunnen jongerenwerkers en straathoekwerkers methodische principes inzetten tijdens hun contact met jonge aanwas. Deze basistypes van pedagogisch handelen en methodische principes die jongerenwerkers en straathoekwerkers in kunnen zetten lijken in te grijpen op de voornaamste facetten van de zelfdeterminatietheorie, namelijk het aanwakken van motivatie, vanuit gevoelens van autonomie, competentie en verbondenheid. Jongerenwerkers en straathoekwerkers werken in de preventie van jonge aanwas samen met een groot aantal samenwerkingspartners zoals ouders/gezagvoerders, politie en buurt- en informele organisaties. Het jongerenwerk kan in deze samenwerking een brugfunctie vervullen tussen jongeren en samenwerkingspartners en beschikt over een unieke informatiepositie over de leefwereld van jongeren die zij kunnen delen met samenwerkingspartners. In het gezamenlijk, preventief optreden tegen de jonge aanwas lopen jongerenwerkers en straathoekwerkers tegen knelpunten aan in de samenwerking met hun partners op het gebied van informatiedeling, verstrengeling van belangen, persoonsafhankelijke kennis en vertrouwen, verantwoordelijkheidsgevoel en gebrek aan regie en een vast aanspreekpunt.

Het blijft de vraag welke rollen (preventief, curatief, repressief) het beste kunnen worden toebedeeld aan het jongerenwerk en straathoekwerk in de aanpak van jonge aanwas en welke bijdrage er precies van hen verwacht mag worden. Ook is meer helderheid nodig over wat er nodig is zodat het jongerenwerk en straathoekwerk gezamenlijk met samenwerkingspartners kunnen bouwen aan positieve veiligheid. In het praktijkonderzoek dat lectoraat Youth Spot samen met 11 jongerenwerk- of straathoekwerkorganisaties, en studenten en docenten van de minor Jongerenwerk van de Hogeschool van Amsterdam uitvoert van september 2023 tot en met juni 2024 wil het lectoraat Youth Spot met behulp van praktijkgericht onderzoek antwoord geven op deze vraag.

Literatuur

Aanjaagteam Ondernijning (2021). Preventie met gezag. Een strategie voor weerbare wijken. Den Haag: Programma directoraat-generaal Ondernijning en het Landelijk Informatie- en Expertise Centrum (LIEC).

Abdallah, S. (2023, 14 juni). *Jongerenwerk: maak van alle onderdanen bazen*. Sociale Vraagstukken. <https://www.socialevraagstukken.nl/column/jongerenwerk-maak-van-alle-onderdanen-bazen/>

Abdallah, S., Kooijmans, M. en Sonneveld, J. (2016). Talentgericht werken met kwetsbare jongeren. Ontwikkelwerk, erkenningswerk, verbindingswerk. Coutinho.

Adamse, I., Nguyen, Q., Boertien, E., Van Deuren, S., Eichelsheim, S., en Blokland, A. (2023). EPIC: Explaining, Preventing, and Intervening in organized Crime involvement: Resultaten systematische literatuurreviews. Geraadpleegd op 31 mei 2023, van https://nscr.nl/app/uploads/2023/04/EPIC_Eindrapport_NWO_060423.pdf

Adjiembaks, S.D., Boer, A.H. en Oude Lansink, M.J. (2022). (On)zichtbare beelden van jonge aanwas in de drugscriminaliteit. Een meta-analyse van tien deelonderzoeken in de regio Midden-Nederland. Utrecht: ESSA Research/programma Straatwaarde(n) van het RIEC Midden-Nederland.

Andersson, B. (2013). Finding ways to the hard to reach—considerations on the content and concept of outreach work. *European Journal of Social Work*, 16(2), 171-186.

Baart, A. (2011). *Een theorie van de presentie*. Lemma.

Bakker, N., Noordman, J., en Rietveld-van Wingerden, M. (2010). Vijf eeuwen opvoeden in Nederland. Idee en praktijk 1500-2000. Van Gorcum.

Beke, B., Ferwerda, H., Bervoets, E. en Torre, E. van der (2013). Geweld van de straat? Jeugdgroepen en geweld. Van signalering naar aanpak. Boom Lemma.

Bellaart, H. (2013). Jongeren weer op de rails: Verminderen van recidive bij ontspoorde migrantenjongeren. Geraadpleegd op 31 mei 2023, van <https://www.kis.nl/sites/default/files/2022-08/Forum-jongeren-weer-op-de-rails.pdf>

Boendermaker, L., van Goor, R., en Jonkman, H. (Eds.) (2020). Betere ondersteuning voorkwetsbare jongeren in Amsterdam. Kenniswerkplaats Transformatie Jeugd Amsterdam. <https://www.hva.nl/ondersteuningjongeren/onderbouwing/onderbouwing-website.html>

Bronfenbrenner, U. (1979). *The ecology of human development: Experiments by nature and design*. Harvard university press.

Calderoni, F., Comunale, T., Campedelli, G. M., Marchesi, M., Manzi, D., en Frualdo, N. (2022). Organized crime groups: A systematic review of individual-level risk factors related to recruitment. *Campbell systematic reviews*, 18(1), e1218.

Comunale, T., Calderoni, F., Marchesi, M., Superchi, E., and Campedelli, G. M. (2020). Systematic Review of the Social, Psychological and Economic Factors Relating to Involvement and Recruitment into

Preventie van Jonge Aanwas door Jongerenwerk en Straathoekwerk: Samenwerken aan Positieve Veiligheid

Youth Spot / FMR / Hogeschool van Amsterdam – version 2

© 2024 Copyright Hogeschool Amsterdam

Organized Crime. In D. Weisburg, E. U. Savona, B. Hasisi and F. Calderoni (Eds.), *Understanding Recruitment to Organized Crime and Terrorism* (pp. 174-204). Springer.

De Jong, J.D.A. (2016). *The Real Deal: On Positive, Street-Oriented Role Models in Response to Dutch Gangs and Youth at Risk*. In: Maxson, C. and Esbensen, F.A. (eds.), *Gang Transitions and Transformations in an International Context* (pp. 235-253). Springer.

De Jong, J. D.A. de (2022). *Jongerenwerk voor 'de 2%'. Over 'wat werkt' en 'wie werkt' in jongerenwerk om recidive te voorkomen en sociale problematiek te verminderen*. Hogeschool Leiden.

De Jong, J.D.A, Kaulingfreks, F. en Sieckelink, S. (niet gepubliceerd). *Literatuurverkenning Neighborhood Greenhouses*. Project 'Social labs' In opdracht van Ministerie van Sociale Zaken en Werkgelegenheid.

De Koning, A. (2023, 2 november). *Zorgen bij scholen over ronselen leerlingen: 'Ze laten zich uit les sturen om pakje op te halen'*. Algemeen dagblad. Geraadpleegd op 18 december 2023, van <https://www.ad.nl/binnenland/zorgen-bij-scholen-over-ronselen-leerlingen-ze-laten-zich-uit-les-sturen-om-pakje-op-te-halen~a8fee8df/>

De Meere, F. en Stoutjesdijk, F. (2019). *Naast de jongeren. De staat van jongerenwerk in Nederland*. Verwey Jonker Instituut.

Deci, E.L. and Ryan, R.M. (2000). The 'what' and 'why' of goal pursuits. Human needs and the selfdetermination of behavior. *Psychological Inquiry*, 11: 227-268.

Declaration 1st European Youth Work Convention, Ghent, Belgium, 7-10 juli 2010.

Declaration 2nd European Youth Work Convention, making a world of difference, Brussels, 27-30 April, 2015.

Deurloo, M. (2021, 23 juli). *Arnhem houdt jongeren uit criminaliteit en dus greep Silvano (18) zijn kans*. Gld. Geraadpleegd op 8 juli 2023, van <https://www.gld.nl/nieuws/7306652/arnhem-houdt-jongeren-uit-criminaliteit-en-dus-greep-silvano-18-zijn-kans>

Fromberg, E. (1988). *Straathoekwerk: roeping of beroep?* Centrum voor Alcohol en Drugs.

Fyfe, I., Biggs, H., Hunter, S., McAteer, J., and Milne, D. (2018). *The Impact of Community-based*

Universal Youth Work in Scotland. A study commissioned by the Scottish Youth Work Research Steering Group. YouthLink. <https://www.youthlinkscotland.org/media/3183/impact-of-communitybased-universal-youth-work-in-scotland-november-2018.pdf>

Gradener, J. (2013). *Samenwerking is een ambacht*. Richard Sennet en de noodzaak van community workers. *Tijdschrift voor Sociale Vraagstukken*, 1 (voorjaar 2013), 12-15

Hazekamp, J.L. (1976). *Streetcornerwork: een plaatsbepaling*. *Jeugd en samenleving* (6) 503-518.

Herder, F., Goeij, B., Langeveld, N. en Sonnenschein, L. (2023). Wegwijzer jeugd en veiligheid. Werkproces aanpak problematische jeugdgroepen en groepsgedrag Het 7-stappenmodel. Centrum voor criminaliteitspreventie en veiligheid.

Hermans, K. (2014). Methodiekontwikkeling, evaluatie-onderzoek en de body of knowledge van het sociaal werk. *Journal of Social Intervention*, 23(1), 33-52

Hoeve, M., Dubas, J. S., Eichelsheim, V. I., Laan, P. H. van der, Smeenk, W., en Gerris, J. R. M. (2009). The relationship between parenting and delinquency: a meta-analysis. *Journal of Abnormal Child Psychology*, 37, pp. 749–775.

Howard, B. (2018). Youth work's contribution to provision for young people with mental health issues, in the Borough of Bury, greater Manchester. Masters thesis, University of Huddersfield.

Kamerman, S. (2023, 24 mei). In de Rotterdamse wijk Pendrecht spreken 'Onwijze moeders' over hangjongeren, straatintimidatie en explosies. NRC. Geraadpleegd op 7 juni 2023, van <https://www.nrc.nl/nieuws/2023/05/24/in-de-rotterdamse-wijk-pendrecht-spreken-onwijze-moeders-over-hangjongeren-straatintimidatie-en-explosies-a4165530>

Kelderman, I. (2002). *Straathoekwerk*. Stichting Streetcornerwork.

Kooijmans, M., Abdallah, S.E., en Raven, T.J. (2013). Perspectieven op Talentontwikkeling in het Jongerenwerk. Succeservaringen, Rolmodellen en het Rechte Pad. Youth Spot, Hogeschool van Amsterdam.

Koops, K., Metz, J.W., en Sonneveld, J.J.J. (2013). "Wij zijn de brug naar zelf aan de slag gaan"; Onderzoeksrapport over de werking en resultaten van Ambulant Jongerenwerk in de grote stad. Youth Spot, Hogeschool van Amsterdam.

Kruiter, A.J., en Klokman, S. (2016) Multiprobleemgezinnen beter geholpen, in Kruiter, A.J., Bredewold, F. & Ham, M. (red.). *Hoe de verzorgingsstaat verbouwd wordt. Kroniek van een verandering*.

Laan, A. M. van der, Beerthuisen, M. G. C. J., en Boot, N. C. (2021). Monitor Jeugdcriminaliteit 2020: Ontwikkelingen in de jeugdcriminaliteit in de eerste twee decennia van deze eeuw. Wetenschappelijk Onderzoeks- en Documentatiecentrum.

Lenkens, M. (2022). More than a Mirror: Mechanisms of experiential peer support for young people engaging in criminal behaviour. Erasmus Universiteit Rotterdam.

Manders, W., en Todorović, D. (2021). *Jongerenwerk in de online leefwereld van jongeren*. Youth Spot, Hogeschool van Amsterdam.

Metz, J. (2011). Volwassen worden binnen de samenleving. Legitimatie en inhoudsbepaling Amsterdams jongerenwerk nieuwe stijl. Youth Spot, Hogeschool van Amsterdam.

Metz, J. (2013). De waarde(n) van het jongerenwerk. Youth Spot, Hogeschool van Amsterdam.

Rauwerdink-Nijland, E., en Metz, J. (2022). Straathoekwerk: Een basismethodiek van het sociaal werk. SWP.

Rauwerdink-Nijland, E., Manders, W., en Todorovic, D. (2021). Routekaart pedagogisch handelen. Youth Spot, Hogeschool van Amsterdam.

Samen voor Jongeren Amsterdam⁵ (z.d.). Visie op de rol van het Jongeren- en Straathoekwerk in het Jeugd & Veiligheidsdomein. Visiedocument. [geraadpleegd 1 september 2023]

Sarti, A., Manders, W., en Metz, J. (2019). *Jongerenwerk en voortgezet onderwijs: partners in het versterken van schoolcarrières van jongeren: Praktijkvoorbeelden*. Youth Spot, Hogeschool van Amsterdam.

Schellevis, J., en Van Hulzen, D. (2022, 14 december). Jongeren vaker betrokken bij fraude en cybercrime, politie maakt zich zorgen. NOS. Geraadpleegd op 1 juni 2023, van <https://nos.nl/artikel/2456322-jongeren-vaker-betrokken-bij-fraude-en-cybercrime-politie-maakt-zich-zorgen>

Schuyt, C.J.M. (1995). Kwetsbare jongeren en hun toekomst. VWS.

Schuyt, C.J.M. (2006). Steunberen van de samenleving. Amsterdam University Press.

Sennet, R. (2008). The craftsmen. Penguin Books.

Servaas, L., Weerman, F., en Fischer, T. (2021). Risico-, versterkende en beschermende factoren voor crimineel gedrag.

Smith, M. K. (2013) 'What is youth work? Exploring the history, theory and practice of youth work', the encyclopedia of informal education, www.infed.org/mobi/what-is-youth-work-exploring-the-history-theory-and-practice-of-work-with-young-people/

Sonneveld, J. (2021). *Ontwikkelmogelijkheden in het jongerenwerk voor jongeren in specialistische jeugdzorg*. Youth Spot, Hogeschool van Amsterdam.

Sonneveld, J. (2022). Benutten van ervaringskennis in het jongerenwerk: literatuurverkenning. Youth Spot, Hogeschool van Amsterdam.

Sonneveld, J., en Metz, J. (2015). Groepswerk met jongeren in de wijk. SWP.

Sonneveld, J., en van Dijk, T. (2022). Samen groeikansen scheppen. Vakblad Sociaal Werk, 23(4), 30-32.

Sonneveld, J., & Metz, J. (2019). De Doelgroep van het Jongerenwerk in Cijfers: Wie maken gebruik van jongerenwerk en op welke manier? Youth Spot, Hogeschool van Amsterdam.

⁵ Het visiedocument van Samen voor Jongeren is nog niet openbaar

Sonneveld, J., Metz, J., en Manders, W. (2019). De preventieve kracht van het jongerenwerk. Bijdrage aan de transformatiedoelen van de Jeugdwet. Youth Spot, Hogeschool van Amsterdam.

Stam, M. (2013). *Het Belang van Onzeker Weten: Over de Revisie van de Verzorgingsstaat*. Lectorale Rede. Hogeschool van Amsterdam.

Van Hattum, M., De Greef, M., Rijken, R. van der, Golbach, M., en Scholte, R. (2019). Werkzame factoren in de jeugdhulpverlening: Alliantie, clientfactoren en professionalfactoren. Overzicht van projectresultaten, meetinstrumenten en aanbevelingen. HAN / Praktikon.

Waal, V. de (2008). Uitdagend leren. Culturele en maatschappelijke activiteiten als leeromgeving. Coutinho.

Weijers, I. (2022). *Kansen bieden, kansen pakken: de aanpak van jonge veelplegers*. SWP.

Weijers, I., Ferwerda, H., en Roks, R. (2021). Te groot voor de wijkagent, te klein voor de recherche. *Proces*, 100(5), 264–275. <https://doi.org/10.5553/proces/016500762021100005002>

Wolf, H. (1997). *Straathoekwerk: een algemene inleiding*. Standaard.

Wright, E., and Ord, J. (2015). Youth Work and the Power of 'Giving Voice': a reframing of mental health services for young people. *Youth & Policy*, nr 115.

Yeşilgöz-Zegerius, D. (2022, 24 juli) Brede preventieaanpak (georganiseerde en ondermijnende) jeugdcriminaliteit [Kamerbrief] geraadpleegd van <https://open.overheid.nl/documenten/ronl-e1f2803875d9176744e61d033f39b174849efab5/pdf>