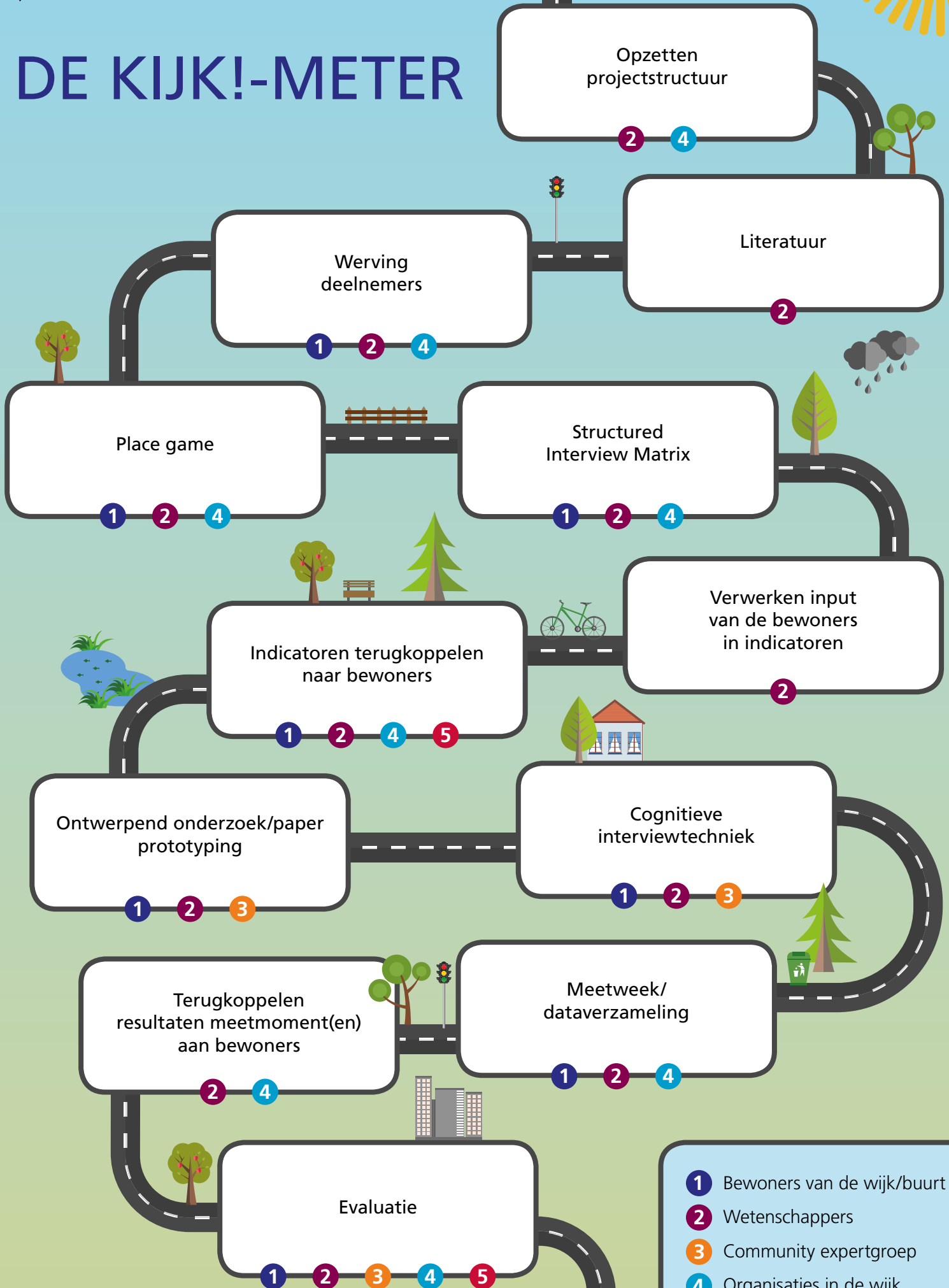


# DE KIJK!-METER



- 1 Bewoners van de wijk/buurt
- 2 Wetenschappers
- 3 Community expertgroep
- 4 Organisaties in de wijk
- 5 Gemeente

# DE KIJK!-METER

In het project 'Kijk! Een gezonde wijk!' krijgen buurtbewoners de mogelijkheid zelf buurtkenmerken te meten die van invloed zijn op de gezondheid. Door zelf metingen te verrichten krijgen ze meer invloed op het gezonder maken van de eigen buurt. Zo'n 'participatieve buurtschouw' kan vele vormen hebben, zoals een papieren checklist of een vragenlijst, afhankelijk van de wensen en mogelijkheden van de doelgroep. Bij het project 'Kijk! Een gezonde wijk' is gekozen voor een app. Deze infographic beschrijft de verschillende stappen die nodig zijn om met bewoners tot waardevolle informatie over wijkkenmerken te komen. Daarnaast licht de infographic de ervaring van 'Kijk! Een gezonde wijk' bij het ontwikkelen van de app toe.

## Opzetten projectstructuur: Wie is betrokken en in welke rol?

Bij het vaststellen van de projectstructuur is het belangrijk eerst in kaart te brengen wie de betrokken partijen zijn en welke rol(len) zij vervullen. Bij het betrekken van bewoners in dit soort projecten spelen buurt-/wijkorganisaties een essentiële rol. Het is dus van belang de functie en de behoefte van deze organisaties helder te krijgen.

*In de projectstructuur van 'Kijk! Een gezonde wijk' hadden bewoners van Slotermeer in Amsterdam verschillende rollen; die van deelnemer/respondent in het onderzoek, die van adviseur als expert/ervaringsdeskundige en die van onderzoeker door actief gegevens te verzamelen. Het projectteam bestond uit onderzoekers van de Hogeschool van Amsterdam, gezondheidsbevorderaars van de GGD, opbouwwerkers van Stichting Eigenwijks, ambtenaren van het Stadsdeel Nieuw-West en onderzoekers van het RIVM. Een expertgroep van bewoners heeft het projectteam in alle fasen van het proces advies gegeven vanuit hun kennis over de wijk en zijn bewoners. Daarnaast gaf een wetenschappelijke adviesgroep, toetsend aan de wetenschappelijke kaders, advies aan het projectteam.*

## Literatuur

Voor het verzamelen van informatie over gezondheidskenmerken van de wijk en haar bewoners wordt middels literatuuronderzoek eerst in kaart gebracht wat al bekend is. Wat is de gezondheidsstatus van een wijk? Welke factoren in de fysieke en sociale omgeving vormen een aandachtspunt? Op basis van deze informatie kunnen specifieke vragen en thema's geformuleerd worden om met bewoners verder te onderzoeken.

## Werving deelnemers

Bij alle stappen in de aanpak worden de visie, mening en ervaring van bewoners meegenomen. Werving van bewoners voor de verschillende onderdelen is dus een essentieel en continu proces dat veel aandacht verdient. Door samen te werken met organisaties in de wijk kan een groot publiek bereikt en geënthousiasmeerd worden. In de communicatie naar de bewoners is het van belang duidelijk te maken waarom hun bijdrage zo belangrijk is en wat ze ervoor terug

krijgen. Uit ervaring is gebleken dat de sociale component van bijeenkomsten met medebewoners erg gewaardeerd wordt.

*Gedurende het hele traject zijn bewoners actief geweest als onderzoekers. Om een goede afspiegeling van de wijk te krijgen, heeft bewonersorganisatie Eigenwijks zich ingezet om bewoners te betrekken door middel van wervers. Deze wervers wisten in hun eigen achterban de juiste personen aan te spreken voor de verschillende onderdelen van het project. De wervers zijn door Eigenwijks getraind om het verhaal en de vraag goed aan hun mede-bewoners over te kunnen brengen.*

**Place game** is een methode om met groepen bewoners beoordelingen van een wijk te maken.

De Place game methode is in de Kijk-aanpak omgevormd naar de 'Slotermeer-Gezond-Scan (S-G-S): een instrument waarmee bewoners van Slotermeer tijdens een wandeling door de wijk met stellingen geprikkeld worden om na te denken over wat gezondheid voor hen betekent. Vervolgens wordt aan de hand van open vragen een discussie gestart over welke kenmerken van de leefomgeving hun gezondheid bevorderen of juist belemmeren.

**Structured Interview Matrix** is een methode om met grote groepen te komen tot een gedeelde visie of gezamenlijke oplossingen.

De methode Structured Interview Matrix (SIM) wordt gebruikt om kennis en ervaringen bij grote groepen (variërend van 8 tot 40 deelnemers/buurtbewoners) boven tafel te krijgen waarbij iedere bewoner een evenredige bijdrage levert. De bewoners interviewen elkaar, waardoor de invloed van de organisator beperkt is. Door deze methode hebben bewoners zelf veel invloed op de richting van de gesprekken.

Tijdens een SIM-sessie worden de deelnemers in vier groepen verdeeld. Na een korte introductie en uitleg over de procedure, interviewen de deelnemers elkaar in drie tot zes rondes. Deelnemers bedenken zelf interviewvragen op basis van vooraf bepaalde thema's of overkoepelende vragen. Daarna bespreken de groepen de bevindingen (interviewers vertellen wat ze hebben gehoord en wat ze daarvan vinden). Vervolgens worden de resultaten plenair besproken.

### Verwerken input van de bewoners in indicatoren

Op basis van de resultaten uit Place games en SIM-sessies wordt een eerste concept van de indicatoren ontwikkeld. Een indicator is een aanwijzing voor de aanwezigheid van bepaalde kenmerken of factoren. Bijvoorbeeld: sigarettenpeuken op een bepaalde plek in de wijk laten zien dat op die plaats (veel) gerookt wordt.

### Indicatoren terugkoppelen naar bewoners

Voordat de definitieve lijst van indicatoren wordt gemaakt krijgen de bewoners het concept voorgelegd. Zij kunnen aangeven welke factoren zij het belangrijkst vinden. Dit kan bijvoorbeeld tijdens een bijeenkomst met posters waarbij de indicatoren door de onderzoekers worden toegelicht.

### Ontwerpend onderzoek/paper prototyping

Bewoners wordt gevraagd om op papier een ontwerp te maken voor het meetinstrument. Hoe vinden zij dat het eruit moet zien? Inzichten die hieruit voortkomen worden meegenomen in de eerste versie van het uiteindelijke instrument.

### Cognitieve interviewtechniek

Nadat het meetinstrument is ontworpen wordt de eerste versie getest door de gebruikers. Tijdens toepassing van het instrument worden de gebruikers geobserveerd en geïnterviewd. Verbeterpunten die naar voren komen worden meegenomen in het definitieve ontwerp van het instrument.

### Meetweek/dataverzameling

Het instrument is nu klaar voor gebruik. Om te zorgen voor een goede implementatie en uitvoering van de metingen is het raadzaam tussentijds te evalueren wat de kwaliteit van de data is en op welke manier de bewoners ondersteund kunnen worden bij het uitvoeren van de metingen.

*Tijdens twee meetperioden hebben bewoners metingen uitgevoerd met de app. Deze metingen zijn verwerkt op het speciaal ontworpen dataplatform. Op het dataplatform werden de metingen verzameld, gecodeerd en versleuteld ten behoeve van de anonimiteit. De uitgevoerde metingen werden weergegeven op de website. Zo kregen zowel bewoners als onderzoekers inzicht in de metingen die gedaan zijn in de wijk.*

### Terugkoppelen resultaten meetmoment(en) aan bewoners

De cirkel is rond als de resultaten, die op basis van de verschillende indicatoren met het ontwikkelde meetinstrument in kaart zijn gebracht, worden teruggekoppeld aan de bewoners.

*Ter afsluiting van het project is een congres voor bewoners georganiseerd om ze te bedanken voor hun deelname aan het onderzoek. Tegelijkertijd was dit een mooi moment om de resultaten van twee meetperioden te presenteren en was er een speciaal side-event voor professionals waarbij projectpartner Eigenwijks de '10 gouden tips voor het werken met bewoners' heeft gepresenteerd.*

### Evaluatie

De evaluatie vindt op meerdere niveaus plaats. Zowel binnen het projectteam en de expertgroep als met de adviesraad. Focusgroepgesprekken met bewoners zijn een goede manier om hun ervaring als burgeronderzoekers te evalueren.